



SKEPPSVIKEN

Hållbarhetsrapport

2025 SKEPPSVIKEN BYGG I GÖTEBORG

Innehåll

Vd-ord.....	3
ALLMÄNNA UPPLYSNINGAR	4
Kort om oss	4
Vår värdekedja	5
Dubbel väsentlighetsanalys.....	6
Nollresan – vår väg mot hållbar utveckling.....	7
Hållbarhetsstyrning	8
MILJÖ	10
Klimat, energi och luftföroreningar	11
Resursinflöden och avfall.....	14
SAMHÄLLSANSVAR.....	15
Hälsa och säkerhet.....	16
Inkluderande och utvecklande arbetsplatser	19
BOLAGSSTYRNING	21
Företagskultur samt korruption och mutor	22

OM RAPPORTEN

Detta är Skeppsviken Bygg i Göteborgs första hållbarhetsrapport. Rapporten har utformats i linje med VSME-standardens grundmodul och omfattande modul.

Skeppsviken Bygg i Göteborg AB har genomfört en dubbel väsentlighetsanalys inom Skeppsvikenkoncernen. Analysen ligger till grund för rapporteringens avgränsningar och innehåll. Upplysningar redovisas enligt tillämplighetsprincipen, vilket innebär att endast de upplysningar som bedömts väsentliga för verksamheten inkluderas, oavsett om de återfinns i VSME:s grundmodul eller omfattande modul.

Växthusgasutsläpp i Scope 3 har inte inkluderats i årets rapport. Insamling av data från värdekedjan har påbörjats under året. Ambitionen är att

inkludera relevanta Scope 3-utsläpp i kommande rapporteringsperioder.

Det årliga massflödet av relevanta material har inte kunnat rapporteras för året. Kartläggning och strukturering av underlag kopplat till materialanvändning i byggprojekt och hos leverantörer pågår, med målsättningen att successivt utveckla denna rapportering framöver.

Hållbarhetsrapporten följer den finansiella rapporteringen. Rapporten har upprättats av ledningen för Skeppsviken Bygg i Göteborg och har granskats och godkänts av styrelsen för Skeppsviken Bygg i Göteborg.

Året som har gått

Året har präglats av geopolitiska spänningar, en avvaktande marknad och ökade krav på branschen, vilket har skapat ett läge där långsiktighet och handlingskraft behöver gå hand i hand. På Skeppsviken Bygg i Göteborg har vi valt att hålla fast vid vår riktning. Vi är övertygade om att ett konsekvent och integrerat hållbarhetsarbete är en grundförutsättning för affärsmässig stabilitet och samhällsansvar.

Göteborgsregionen befinner sig i framkant i omställningen* mot ett mer hållbart byggande. Det ställer högre krav men skapar samtidigt möjligheter att bidra till utvecklingen av byggprocesser, materialval och samarbetsformer. Våra uppdrag påverkar stadens utveckling, människors vardag och resursanvändningen under lång tid framöver. Därför är samverkan med beställare, leverantörer och andra aktörer i vår värdekedja central för att nå hållbara lösningar med faktisk och långsiktig effekt.

Den avgörande faktorn i vårt arbete är våra medarbetare. Hållbarhetsarbetet i Skeppsviken Bygg i Göteborg vilar i hög grad på engagemang, kompetens och ansvarstagande i det dagliga arbetet. Förbättringar sker inte enbart genom styrdokument, utan genom beslut som fattas i projekten, i produktionen och i samarbetet mellan människor. Det är där hållbarhet får verklig betydelse. Ett uttryck för detta är den gemensamt framtagna Må Bra-policyn som tydliggör hur välmående, arbetsmiljö och ansvar stärker vårt interna hållbarhetsarbete.

Samtidigt står branschen inför nya möjligheter kopplade till digitalisering och teknikutveckling. Vi ser ett växande behov av att fördjupa förståelsen för hur artificiell intelligens kan bidra till ett mer hållbart byggande. Detta är ett område vi närmar oss med nyfikenhet, ansvar och respekt för de etiska och organisatoriska frågor som tekniken väcker.

Under året har vi fortsatt att utveckla vårt arbete inom resurseffektivitet, avfallshantering och transporter. Att endast 4 procent av vårt avfall går till

eftersortering vid avfallsanläggning och att vår fordonsflotta successivt ställs om är exempel på konkreta resultat av vårt arbetssätt där uppföljning och förbättring är en naturlig del av verksamheten.

Våra samarbeten med aktörer som Universeum, CMB och olika föreningar är ytterligare uttryck för vår ambition att bidra till ett hållbart samhälle, även utanför den direkta byggprocessen.

När vi nu summerar 2025 är vi medvetna om att hållbarhetsarbetet är en pågående process. Vi är inte färdiga, men konsekventa i vår ambition, tydliga i vår riktning och fast beslutna att fortsätta utvecklas.

Det är genom detta långsiktiga perspektiv vi skapar förtroende, stabilitet och värde – för våra medarbetare, våra samarbetspartners och det samhälle vi är en del av.

* Göteborg – en av 100 klimatneutrala och smarta städer i Europa (Miljö och klimat Göteborg 2030, Göteborgs Stad)



Ett av årets pågående projekt
I Högbo, Göteborg, bygger vi en ny kretsloppspark – i samverkan med Higab och Kretslopp & Vatten.



Davor Sinik

VD, SKEPPSVIKEN BYGG I GÖTEBORG AB



Kort om Skeppsviken Bygg i Göteborg

Skeppsviken Bygg i Göteborg är en del av Skeppsvikenkoncernen, som har varit verksam sedan 1992. Bolaget etablerades i sin nuvarande form 2019 och är certifierat enligt ISO 9001, ISO 14001 och ISO 45001 avseende kvalitet, miljö och arbetsmiljö.

Skeppsviken Bygg i Göteborg är en del av Skeppsvikenkoncernen, som har varit verksam sedan 1992. Bolaget etablerades i sin nuvarande form 2019 och är certifierat enligt ISO 9001, ISO 14001 och ISO 45001 avseende kvalitet, miljö och arbetsmiljö.

VERKSAMHET OCH AFFÄRSMODELL

Bolaget bedriver entreprenadverksamhet inom bygg och genomför projekt som total- och utförandeentreprenader, främst inom nyproduktion och ombyggnation. Verksamheten omfattar hela byggprocessen och genomförs i nära samverkan med beställare, leverantörer och underentreprenörer, vilket innebär att hållbarhetsfrågor hanteras genom hela projektets livscykel.

Skeppsviken Bygg i Göteborg är huvudsakligen verksam i Göteborgsregionen, där majoriteten av kunderna finns. Samtidigt sker projektgenomförandet i samarbete med aktörer på både nationell och internationell nivå, vilket innebär att bolagets ansvar och påverkan sträcker sig över flera led i värdekedjan.

MEDARBETARE, HÅLLBARHET OCH ANSVAR

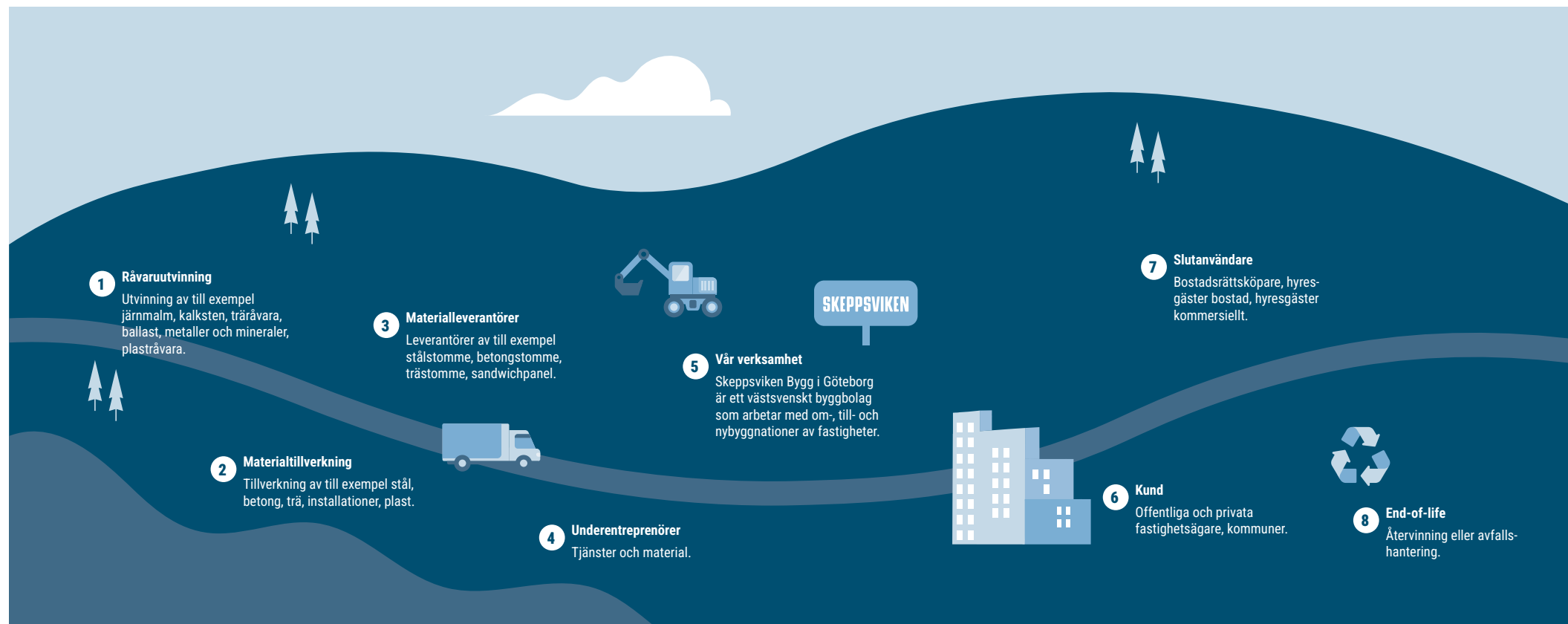
Medarbetarna är en avgörande resurs för verksamhetens kvalitet, säkerhet och långsiktiga utveckling. Genom ett integrerat arbetssätt, där hållbarhetsaspekter beaktas i affärsmodell, styrning och genomförande av projekt, tar Skeppsviken Bygg i Göteborg ansvar för sin påverkan på miljö, människor och samhälle.

BOLAGSFAKTA

Företagets juridiska form	Aktiebolag
Huvudkontorets adress	Fiskhamnsgatan 4 414 51 Göteborg Sverige
NACE-kod	4100 Byggnad av bostadshus och andra byggnader
Bolagets hållbarhetscertifieringar	SS-EN 9001:2015 SS-EN 14001:2015 SS-EN 45001:2018

EKONOMI OCH PERSONAL

Balansräkningens storlek (mSEK)	222
Omsättning (mSEK)	693
Tillsvidareanställda (antal)	51
Varav tjänstemän (antal)	40
Varav yrkesarbetare (antal)	11



Vår värdekedja

Skeppsviken Bygg i Göteborgs värdekedja sträcker sig från råvaruutvinning och materialtillverkning till byggnadernas användning och slutskede.

I de uppströms leden, materialleverantörer och underentreprenörer, uppstår betydande klimatpåverkan och resursförbrukning samt risker kopplade till arbetsvillkor och affäretik. Bolaget påverkas i dessa led av leverantörers förmåga att leverera material och tjänster som möter ställda krav och vi kan i viss utsträckning påverka genom kravställning, dialog och uppföljning i projekt

kring klimat, avfall, cirkularitet och sociala förhållanden.

I den egna verksamheten uppstår bolagets direkta påverkan genom utsläpp, avfall och risker kopplat till arbetsmiljö och säkerhet. Här har bolaget störst möjlighet till direkt kontroll. Val i projektering, utförande och materialval påverkar de senare leden av värdekedjan.

Nedströms påverkas bolaget av kunders och slutanvändares krav på klimatprestanda, transparens och kvalitet. Samtidigt påverkar bolagets beslut

byggnaders energianvändning, driftsäkerhet och möjligheten till framtida återbruk och minskad miljöpåverkan i end-of-life fasen. Ett robust utförande minskar risker för garantikostnader, ombyggnadsbehov och social påverkan för dem som bor och verkar i våra byggnader.

Tillsammans utgör värdekedjans tidigare och senare led både risker och möjligheter för Skeppsviken och är avgörande för hur vi driver hållbarhetsarbetet framåt.

Dubbel väsentlighetsanalys

Skeppsviken Bygg i Göteborg AB har under perioden hösten 2024 till våren 2025 genomfört en dubbel väsentlighetsanalys inom Skeppsvikenkoncernen, i syfte att identifiera de hållbarhetsfrågor som är mest relevanta för bolagets verksamhet. Analysen används som underlag för att avgöra vilka områden som är väsentliga att rapportera om och var bolagets insatser kan ha störst betydelse.

Arbetet inleddes med en kartläggning av värdekedjan för att förstå hur bolaget påverkar och påverkas i tidigare och senare led. Därefter genomfördes dialoger med utvalda intressenter, såsom kunder, leverantörer, finansiella aktörer, ägare och interna funktioner, för att fånga perspektiv på risker, möjligheter och förväntningar.

Ett brett antal hållbarhetsfrågor analyserades utifrån både påverkan på människor, miljö och samhälle samt deras potentiella finansiella betydelse för verksamheten. Bedömningen baserades på faktorer såsom påverkanens allvarlighetsgrad och omfattning, sannolikhet samt affärsrelevans och genomfördes med stöd av hållbarhetskompetens, koncernstyrelse och nyckelpersoner.

Resultaten från analysen ligger till grund för urvalet av de hållbarhetsfrågor som behandlas i denna rapport.

DUBBEL VÄSENTLIGHETSBEDÖMNING

Finansiellt väsentliga hållbarhetsfrågor

37

Finansiellt och påverkansväsentliga hållbarhetsfrågor

22

Icke väsentliga hållbarhetsfrågor

1 5 6 7 8 9 10 11 12 13
14 15 17 21 23 24 25 26 27 28
29 30 31 33 34 35 36

Påverkansväsentliga hållbarhetsfrågor

2 3 4 16 18 19 20 32

Icke väsentliga hållbarhetsfrågor

- Anpassning till klimatförändringarna
- Föroreningar av vatten
- Föroreningar av mark
- Föroreningar av livsmedelsresurser
- Ämnen med farliga egenskaper
- Mikroplaster
- Vatten
- Marina resurser
- Förlust av biologisk mångfald
- Konsekvenser för arters tillstånd
- Ekosystems omfattning och tillstånd
- Beroenden av ekosystemtjänster
- Resursutflöden
- Andra arbetsrelaterade rättigheter
- Arbetsvillkor för arbetstagare i värdekedjan
- Likabehandling för arbetstagare i värdekedjan
- Andra arbetsrelaterade rättigheter i värdekedjan
- Samhällens ekonomiska, sociala och kulturella rättigheter
- Samhällens civila och politiska rättigheter
- Urfolks rättigheter
- Informationsrelaterade konsekvenser
- Personlig säkerhet
- Social inkludering
- Skydd för visseblåsare
- Politiskt engagemang
- Djurskydd
- Betalningsrutiner och leverantörsförbindelser

Finansiellt och påverkansväsentliga hållbarhetsfrågor

- Hälsa och säkerhet

Finansiellt väsentliga hållbarhetsfrågor

- Korruption och mutor

Påverkansväsentliga hållbarhetsfrågor

- Begränsning av klimatförändringarna
- Energi
- Föroreningar av luft
- Resursinflöden
- Avfall
- Arbetsvillkor för de anställda
- Likabehandling för de anställda
- Företagskultur

Våra väsentliga hållbarhetsfrågor

MILJÖ

Klimatförändringar

Begränsning av klimatförändringar
Energi

Föroreningar

Föroreningar till luft

Resursanvändning och cirkulär ekonomi

Resursinflöden
Avfall

SAMHÄLLSANSVAR

Den egna arbetskraften

Arbetsvillkor
Likabehandling och lika möjligheter för alla
Hälsa och säkerhet

BOLAGSSTYRNING

Ansvarsfullt företagande

Företagskultur
Korruption och mutor

Nollresan - vår väg mot hållbar utveckling

Nollresan är Skeppsviken Bygg i Göteborgs övergripande inriktning för hållbar utveckling och utgör ramen för hur bolaget arbetar med hållbarhetsfrågor i verksamheten.

Nollresan tar sin utgångspunkt i bolagets värderingar och i ambitionen att skapa långsiktigt hållbara förutsättningar för människor, verksamhet och samhälle.

Genom Nollresan tydliggörs bolagets syn på ansvarstagande i projekt, affärsrelationer och påverkan på människor och miljö. Inriktningen omfattar områden såsom arbetsmiljö och säkerhet, affärsetik och miljöpåverkan samt

strävan efter engagemang, kvalitet och samverkan i genomförandet av projekt.

Hållbarhetsarbetet struktureras utifrån tre övergripande områden: Affärsrelationer och styrning, Vår omvärld samt Våra medmänniskor. Dessa områden speglar bolagets roll som samhällsbyggare och har koppling till de hållbarhetsfrågor som identifierats som väsentliga genom den dubbla väsentlighetsanalysen, däribland klimat, energi, resursanvändning, avfall, arbetsvillkor, hälsa och säkerhet samt företagskultur.

Inom respektive område formuleras mål och prioriteringar som vägleder förbättringsarbetet och bidrar till att integrera hållbarhetsaspekter i både

vardagliga beslut och bolagets långsiktiga utveckling. Arbetet sker i dialog med medarbetare och relevanta intressenter och utvecklas successivt i takt med verksamhetens behov och tillgång till tillförlitlig data.

Samverkan med branschaktörer, kunder och samhälle är en viktig del av bolagets hållbarhetsarbete. Genom deltagande i nätverk, initiativ och samarbeten bidrar Skeppsviken Bygg i Göteborg till kunskapsutbyte, kompetensutveckling och gemensam utveckling i riktning mot en mer hållbar byggbransch.

Nollresan är därmed inte ett separat program, utan ett uttryck för hur bolaget arbetar med hållbarhet som en integrerad del av verksamheten.

AFFÄRSRELATIONER OCH STYRNING

HÅLLBARA AFFÄRER

Vi verkar för en sund byggbransch genom etiska och ansvarsfulla affärer.

HÅLLBAR STYRNING

Vi leder verksamheten med kompetens och pålitlighet för att bygga långsiktiga relationer och förtroende.

VÅR OMVÄRLD

REDUCERA NEGATIV MILJÖPÅVERKAN

Vi minskar utsläpp, resursförbrukning och avfall för att nå netto noll växthusgaser 2045.

BIDRA TILL SAMHÄLLSNYTTA

Vi samarbetar med olika aktörer och nätverk för att stärka kompetens, inkludering och vägar in i byggbranschen.

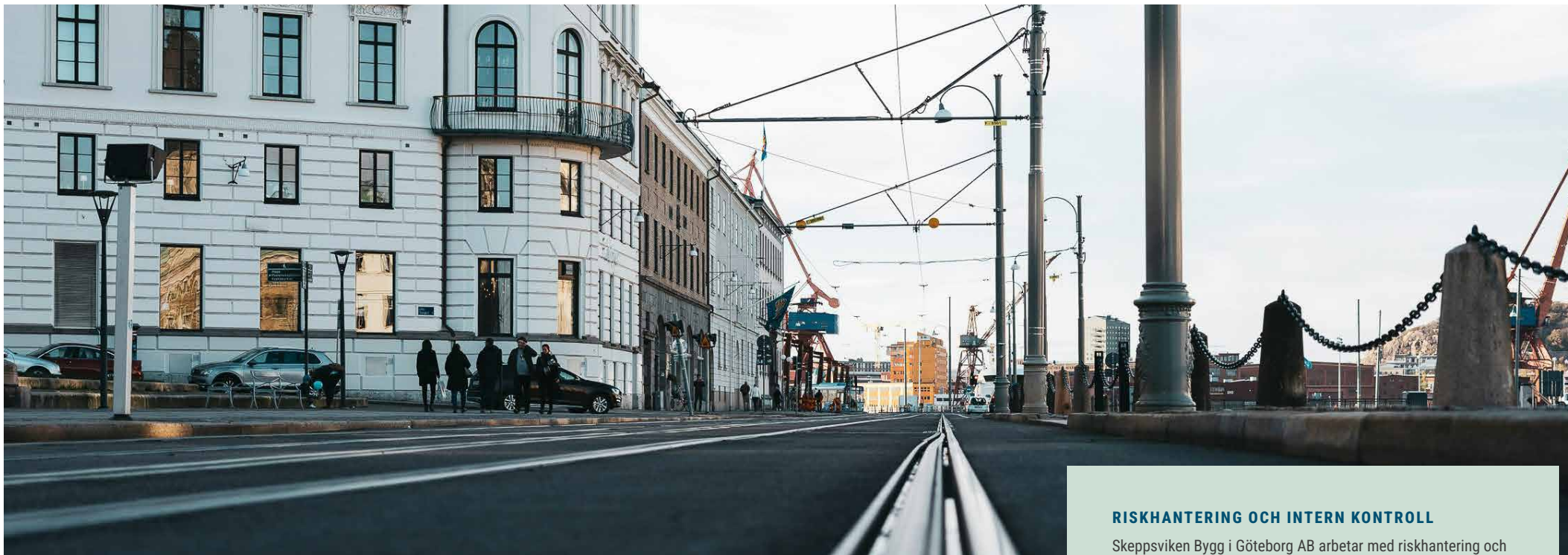
VÅRA MEDMÄNNISKOR

SÄKRA OCH HÄLSOSAMMA ARBETSPLATSER

Vi skapar trygga arbetsplatser med målet noll olyckor och ohälsa.

INKLUDERANDE OCH UTVECKLANDE ARBETSPLATS

Vi bygger arbetsplatser som är inkluderande, trygga och utvecklande för alla.



Hållbarhetsstyrning

Styrelsen för Skeppsviken Bygg i Göteborg AB har det övergripande ansvaret för bolagets hållbarhetsarbete och för att säkerställa att hållbarhetsfrågor beaktas i bolagets strategiska inriktning. Hållbarhetsrelaterade frågor behandlas i första hand i bolagets ledningsgrupp i samband med verksamhetsuppföljning, riskbedömningar och strategiska ställningstaganden. Styrelsen följer upp hållbarhetsarbetet och informeras om utveckling, väsentliga frågor och prioriteringar.

Bolagets ledningsgrupp har ett samlat ansvar för att driva och utveckla hållbarhetsarbetet, både strategiskt och i den löpande verksamheten, och säkerställer att hållbarhetsfrågor integreras i affärsplanering, beslut och genomförande i projekt. Hållbarhetschef tar, i samverkan med berörda parter, fram förslag till policys som fastställs av ledningsgruppen. Hållbarhetsarbetet

samordnas på bolagsnivå av bolagets hållbarhetschef i nära samverkan med ledningsgruppen och verksamheten.

Inom Skeppsvikenkoncernen finns den gemensamma hållbarhetsinriktningen Nollresan, som utgör ett stöd och en referensram för bolagens hållbarhetsarbete. Samverkan mellan bolagen sker genom erfarenhetsutbyte och gemensam utveckling där det är relevant för respektive verksamhet. Uppföljning och vidareutveckling av hållbarhetsarbetet sker i takt med bolagets behov och mognad.

RISKHANTERING OCH INTERN KONTROLL

Skeppsviken Bygg i Göteborg AB arbetar med riskhantering och intern kontroll inom ramen för sina certifierade ledningssystem enligt ISO 9001, ISO 14001 och ISO 45001. Ledningssystemen utgör ett stöd för att identifiera, bedöma och hantera risker och möjligheter kopplade till kvalitet, miljö och arbetsmiljö i verksamheten.

Riskbedömningar genomförs på olika nivåer i organisationen, från övergripande verksamhetsstyrning till projekt- och arbetsmoment, och utgör en del av planering och genomförande i projekten. Arbetssättet bidrar till att förebygga risker, stärka arbetsmiljön och minska negativ miljöpåverkan.

Uppföljning sker genom interna och externa revisioner samt genom ordinarie uppföljning av verksamhet och projekt. Erfarenheter och identifierade förbättringsområden används som underlag för vidareutveckling av arbetssätt och processer över tid.



EXEMPEL FRÅN
VERKSAMHETEN

Samhällsnytta genom samarbete

Kunskap och förståelse för hållbarhetsfrågor är viktiga förutsättningar för en långsiktigt hållbar samhällsutveckling. För Skeppsviken Bygg i Göteborg är samhällsengagemang och kunskapsspridning en del av det sociala hållbarhetsarbetet, som kompletterar bolagets kärnverksamhet inom bygg.

Som ett led i detta arbete har Skeppsviken Bygg i Göteborg ingått ett långsiktigt samarbete med Universeum. Partnerskapet syftar till att bidra till ökad förståelse för hållbar utveckling, teknik och samhällsfrågor genom stöd till en etablerad lärresurs som når en bred målgrupp.

Universeum är Sveriges nationella vetenskapscenter och erbjuder pedagogiska miljöer där komplexa frågor inom exempelvis klimat, energi, ekosystem och samhällsutveckling görs tillgängliga för barn och vuxna. Genom samarbetet bidrar Skeppsviken till verksamhet som främjar kunskap, lärande och intresse för hållbarhetsfrågor i samhället.

Davor Sinik, VD Skeppsviken Bygg i Göteborg, beskriver samarbetet så här:

– Samarbetet med Universeum är ett sätt för oss att ta ansvar även utanför den direkta byggverksamheten och bidra till ökad förståelse för de hållbarhetsutmaningar som samhället står inför.

Partnerskapet är en del av bolagets arbete med social hållbarhet och samhällsnytta och kompletterar andra initiativ inom utbildning, inkludering och kompetensutveckling. Samarbetet har ingen direkt koppling till enskilda byggprojekt, men bedöms bidra till långsiktig kompetensförsörjning och ett ökat intresse för hållbart samhällsbyggande.

Samarbetet med Universeum utgör därmed ett av flera sätt genom vilka Skeppsviken Bygg i Göteborg bidrar till samhället och till utvecklingen av en mer hållbar byggbransch, i linje med bolagets övergripande hållbarhetsinriktning Nollresan.

[Här berättar vi mer om samarbetet](#)

VI SAMVERKAR FÖR EN HÅLLBAR BYGGBRANSCH

Samverkan är en av hörnstenarna i Skeppsviken Bygg i Göteborgs hållbarhetsarbete och en avgörande förutsättning för att byggbranschen ska kunna ställa om i den takt som krävs. Ingen aktör kan på egen hand lösa de komplexa hållbarhetsutmaningar som samhället står inför. Det krävs gemensamma insatser, kunskap och partnerskap längs hela värdekedjan för att skapa verklig förändring. Därför engagerar vi oss aktivt i forum och nätverk som samlar branschen kring gemensamma mål, riktlinjer och lösningar. Vi delar också våra erfarenheter genom att föreläsa, medverka i branschdialoger och ta emot studiebesök – ett sätt att sprida kunskap och bidra till att fler aktörer kan utveckla sina hållbarhetsarbeten.

Exempel på samarbeten:

- Färdplan för bygg- och anläggningssektorn
- Göteborgs stads klimatplattform
- Centrum för Management i Byggsektorn (CMB); Klimatledarskapsgruppen, Agilt ledarskap, samverkansgruppen
- Byggföretagens utskott; BUC Styrgrupp, Arbetsmiljöstyrgrupp i Väst, FoU-utskottet i Väst
- Styrelsen Byggföretagen för Göteborgsregionen Södra Älvsborgs bryggförening
- Partner till Universeum

Vi illustrerar vår hållbarhetsresa med humlans färd framåt. Vägen är inte spikrak. Nya insikter gör att vi ibland behöver stanna upp eller ta ett varv till. Det kräver arbete och uthållighet. Det viktiga är att vi rör oss framåt, lär oss längs vägen och fortsätter att utvecklas.



Miljö

BEGRÄNSNING AV KLIMATFÖRÄNDRINGAR

ENERGI

FÖRORENINGAR TILL LUFT

RESUR SINFLÖDEN

AVFALL

MILJÖ

POLICYER

Vår miljöpolicy *Reducera negativ miljöpåverkan*.

MÅL

Vårt övergripande mål är att minska vår miljö- och klimatpåverkan genom effektivare resursanvändning och minskade utsläpp, i linje med målet om nettonoll växthusgasutsläpp till 2045.

Det övergripande målet stöds av mer konkreta mål inom prioriterade områden, till exempel att minst 90 procent av det avfall som uppkommer på våra byggarbetsplatser ska sorteras i separata fraktioner direkt på plats.

VÅR STRATEGI FÖR ATT NÅ MÅLEN

Vår strategi för ekologisk hållbarhet bygger på att successivt minska Skeppsviken Bygg i Göteborgs miljö- och klimatpåverkan i den egna verksamheten och i genomförandet av projekt. Arbetet utgår från bolagets miljöpolicy, certifierade ledningssystem och Nollresan som övergripande inriktning.

Strategin fokuserar på de områden där vi bedömer att vår påverkan är störst, såsom energi- och resursanvändning, transporter, materialval och avfallshantering.

Bygg- och anläggningssektorns färdplan för ett klimatneutralt Sverige används som referens för bolagets långsiktiga ambitioner och prioriteringar. Färdplanen fungerar som ett stöd i identifieringen av relevanta fokusområden, såsom energi, transporter, material och arbetsprocesser, och används för att orientera arbetet i rätt riktning. Arbetet anpassas till bolagets roll i värdekedjan och utvecklas i takt med förbättrad datakvalitet och erfarenhetsåterföring från projekt.

Strategin är förankrad i bolagets ledning och utvecklas successivt med förbättrad datakvalitet, uppföljning och erfarenhetsåterföring från projekt.



Klimat, energi och luftföroreningar

PÅVERKAN, RISKER OCH MÖJLIGHETER

Vår miljöpåverkan uppstår främst genom energianvändning, materialval samt utsläpp från transporter, maskiner och byggproduktion. Denna påverkan innebär risker i form av ökande energi- och materialkostnader, begränsad tillgång till förnybara alternativ samt skärpta krav från beställare och myndigheter.

Om miljöpåverkan inte hanteras kan dessa risker påverka både kostnader, projektgenomförande och konkurrenskraft.

Samtidigt innebär omställningen också möjligheter. Utvecklingen inom elektrifiering av fordon, maskiner och arbetsplatser kan bidra till minskade luftföroreningar och ökad energieffektivitet, och cirkulära lösningar utvecklas genom smartare materialval, återbruk och mer resurseffektiva arbetssätt. Genom att minska miljöpåverkan reduceras även risker, samtidigt som

energieffektivisering, stegvis elektrifiering och mer medvetna inköp kan stärka verksamhetens långsiktiga konkurrenskraft.

SÅ ARBETAR VI MED FRÅGAN

Som en del av vårt ekologiska hållbarhetsarbete har vi under de senaste åren arbetat med att kartlägga och bättre förstå vår klimatpåverkan och påbörjat ett mer strukturerat arbete för att minska utsläppen. Uppföljningen visar att utsläppen av växthusgaser har minskat, vilket ger vägledning för fortsatt arbete.

Under 2026 fortsätter arbetet med att omsätta analyser och erfarenheter i konkreta åtgärder i projekten och i den egna verksamheten. Genom att integrera miljöhänsyn i våra processer samt genom samarbete med kunder, leverantörer och branschaktörer utvecklar vi arbetssätten och bidrar till omställningen i projekten.

Energieffektivisering i våra projekt

Energieffektivisering är en central del av vårt miljöarbete och en viktig del i vår långsiktiga inriktning mot minskad klimatpåverkan. För att begränsa klimatpåverkan från våra projekt arbetar vi med energieffektivisering redan i planerings- och projekteringskedet, i samverkan med beställare och andra relevanta samarbetspartners. Fokus ligger på att identifiera lösningar som kan minska energibehovet både under byggskedet och i byggnadens drift.

På våra byggarbetsplatser följer vi upp energianvändningen och genomför åtgärder för att begränsa onödig förbrukning, exempelvis genom effektiv bodeltablering, behovsstyrd uppvärmning och energieffektiv belysning. Vid torkning prioriteras tätt hus, och där förutsättningar finns används fjärrvärme för uppvärmning.

Vi har avtal som säkerställer tillgång till fossilfri el för den egna verksamheten och arbetar med uppföljning och erfarenhetsåterföring mellan projekt för att utveckla våra arbetssätt. Samtidigt ser vi att branschen är i snabb förändring. Genom samarbete med kunder och leverantörer testar vi nya lösningar och bidrar till utvecklingen mot mer energieffektiva projekt som kan minska miljöpåverkan och skapa långsiktigt värde.

Transporter och drivmedel i omställning

Energi och transporter är ett av våra centrala fokusområden i hållbarhetsarbetet, eftersom de står för en betydande del av bygg- och fastighetssektorns totala klimatpåverkan. I det dagliga arbetet genomför vi flera konkreta åtgärder för att minska påverkan från transporter och maskiner. Vi ställer successivt om till maskiner och transporter som drivs med el eller HVO i stället för fossila bränslen.

Samtidigt ser vi att branschen är i snabb förändring. Elektrifieringen av maskiner och utrustning går framåt, men tillgången är fortfarande begränsad. Därför arbetar vi i dialog med leverantörer och kunder för att testa nya lösningar och skapa förutsättningar för att fler transporter och maskiner ska kunna drivas med fossilfria alternativ.

Vår egen fordonsflotta ställs successivt om, och under 2025 utgjorde elbilar

33 procent av fordonsflottan, jämfört med 4 procent år 2021. Under 2025 fattades även beslut om att samtliga servicebilar ska tankas med HVO100.

För att minska transportbehovet arbetar vi även med logistikplanering, samordnade leveranser och inköp från lokala aktörer där det är möjligt. Sammantaget bidrar dessa åtgärder till att minska vår klimatpåverkan och stödja omställningen mot mer hållbara drivmedel.

ENERGIFÖRBRUKNING

	2025
Elförbrukning totalt (MWh)	974
Elförbrukning från förnybara källor (MWh)	795
Elförbrukning från icke förnybara källor (MWh)	179
Fjärrvärmeförbrukning totalt (MWh)	0
Fjärrvärmeförbrukning från förnybara källor (MWh)	0
Fjärrvärmeförbrukning från icke förnybara källor (MWh)	0
Bränsleförbrukning totalt (MWh)	284
Bränsleförbrukning från förnybara källor (MWh)	155
Bränsleförbrukning från icke förnybara källor (MWh)	129
Total energianvändning (MWh)	1 258

ENERGIINTENSITET

	2025
Energiintensitet (MWh/mSEK)	1,81

VÄXTHUSGASUTSLÄPP

	2025
Scope 1 (tonCO ₂ e)	28,2
Scope 2, platsbaserat (tonCO ₂ e)	44,8
Scope 2, marknadsbaserat (tonCO ₂ e)	73,9
Scope 1 och 2, platsbaserat (tonCO₂e)	73,0
Scope 1 och 2, marknadsbaserat (tonCO₂e)	102,1

VÄXTHUSGASINTENSITET

	2025
Växthusgasintensitet, platsbaserat (tonCO ₂ e/mSEK)	0,11
Växthusgasintensitet, marknadsbaserat (tonCO ₂ e/mSEK)	0,15

I flera projekt tillhandahålls och bekostas el under byggskedet av beställaren genom egna avtal. Elen kan i dessa projekt anses stå under Skeppsvikens operativa kontroll. Då elavtal och mätdata hanteras av beställaren saknas dock tillräckligt underlag för att beräkna elförbrukningen på ett tillförlitligt sätt, och den inkluderas därför inte i redovisningen.

Minskade utsläpp med övergång till HVO

Transporter och arbetsresor är en naturlig del av byggverksamheten och utgör samtidigt en betydande del av Skeppsviken Bygg i Göteborgs klimat- och miljöpåverkan. Inom ramen för vårt arbete med att minska utsläppen från den egna verksamheten och i projekten fokuserar vi särskilt på energieffektivisering och mer hållbara drivmedel.

Ett exempel på detta är omställningen till fossilfria transporter inom byggserviceverksamheten, där övergången till HVO bidrar till att minska klimatpåverkan i vardagen och stödjer Nollresan – vår långsiktiga inriktning mot minskad miljö- och klimatpåverkan.

Inom vår byggserviceavdelning körs många mil varje dag mellan olika arbetsplatser. Transporter är en betydande del av vår miljöpåverkan och i vår strävan att minska våra utsläpp kändes det självklart att byta från fossila drivmedel till HVO – ett förnybart och mer klimatsmart bränsle. HVO kan minska utsläppen med upp till 80–90 % jämfört med fossil diesel, vilket gör valet till en viktig del av vårt arbete för att reducera negativ miljöpåverkan.

Samtidigt innebär förändringen en vardagsutmaning. HVO finns inte överallt, och det kräver att gamla vanor görs om och att tankning planeras på nya sätt.

Mattias Ström, som arbetar inom byggservice, beskriver övergången så här:

”I början var det så klart lite jobbigt innan man visste var man kunde tanka. Men nu går det på rutin. Det känns riktigt bra att vi kan ta oss runt i stan på ett mer miljövänligt sätt och att jag själv kan bidra till att vi som företag minskar våra utsläpp.”

Att byta till HVO är ett av många steg vi tar i Nollresan – vår väg mot minskad klimatpåverkan och mer hållbara transporter. Och även om vägen dit kräver nya vanor, är resultatet värt det: lägre utsläpp, bättre klimatpåverkan och en mer hållbar vardag.

EXEMPEL FRÅN
VERKSAMHETEN



Mattias Ström är en av våra yrkesarbetare som numera tankar sin servicebil med HVO.

Resursinflöden och avfall

PÅVERKAN, RISKER OCH MÖJLIGHETER

Byggsektorn står för en betydande del av resursuttag och avfallsgenerering i Sverige. Nyproduktion innebär omfattande inflöden av material och även maskiner, bodar och övrig utrustning bidrar till resursanvändningen. Avfall uppstår i flera delar av värdekedjan från råvaruutvinning och materialproduktion till rivning, markarbeten och byggnaders användning.

Denna påverkan medför risker för verksamheten, såsom ökade material- och avfallskostnader, skärpta krav på cirkularitet, mer komplexa inköpsprocesser samt risk för sanktioner vid bristande avfallshantering. Nya regelverk, exempelvis CBAM, kan även innebära ökade administrativa krav och behov av stärkt kompetens.

Samtidigt innebär omställningen också möjligheter. Genom mer resurseffektiva materialval, prefabricering, effektiv planering och ökat återbruk kan resursförbrukningen minska. Förbättrad sortering och återvinning bidrar till ökad cirkularitet i projekten, och samverkan med andra aktörer kan på sikt skapa nya affärsmöjligheter och stärka konkurrenskraften i en mer hållbar byggbransch.

SÅ ARBETAR VI MED FRÅGAN

Materialanvändning är en central del av byggverksamhetens miljöpåverkan och ett prioriterat område i vårt hållbarhetsarbete. I våra projekt arbetar vi för att använda resurser på ett effektivt och ansvarsfullt sätt, från materialval och inköp till hantering av spill, avfall och möjligheter till återbruk.

Redan i planerings- och projekteringskedet strävar vi efter att minska resursåtgången genom exempelvis måttbeställning av material, användning av prefabricerade byggnadsdelar och god produktionsplanering. Vid materialval använder vi etablerade system såsom SundaHus och Byggvarubedömningen för att säkerställa att material som byggs in uppfyller relevanta miljö- och hälsokrav samt för att skapa struktur och spårbarhet i dokumentationen.

Parallellt arbetar vi med att minska avfallsmängderna och öka graden av sortering och materialåtervinning på våra byggarbetsplatser. Detta arbete har gett mätbara resultat. År 2021 sorterades 45 procent av avfallet direkt på arbetsplatsen. År 2025 har denna andel ökat till 78 procent. Samtidigt går 61 procent av avfallet till materialåtervinning år 2025, vilket indikerar ett resurseffektivt arbetssätt i projekten.

Vi arbetar även med återbruk där det är möjligt, både genom interna lösningar och i samverkan med externa aktörer. Genom en intern återbrukshubb återanvänds material, exempelvis provisoriska dörrar och byggmaterial, mellan projekt. På arbetsplatserna tas material även tillvara för återanvändning i tillfälliga konstruktioner.

Ett exempel är projektet Kretsloppsparken, där vi i samverkan med Higab och Kretslopp och vatten har arbetat strukturerat med återbruk och cirkulära flöden. Projektet har gett värdefulla erfarenheter av hur återbruk kan planeras, genomföras och följas upp i praktiken. Erfarenheterna visar att återbruk kräver tidig planering och nära samverkan mellan projektorganisation, beställare och leverantörer för att fungera väl.

Vi har även erfarenhet av materialval och konstruktionslösningar som kan bidra till minskad klimatpåverkan, exempelvis genom användning av limträ i projekt som Universeum och andra byggnationer. Genom uppföljning och erfarenhetsåterföring mellan projekt fortsätter vi att utveckla vårt arbete med material, avfall och cirkulära lösningar.



AVFALL	
	2025
Avfall till återvinning eller återanvändning (kg)	797 115
Varav icke-farligt avfall (kg)	795 263
Varav farligt avfall (kg)	1 852
Avfall som gått till bortskaffande (kg)	518 810
Varav icke-farligt avfall (kg)	500 439
Varav farligt avfall (kg)	18 371
Total mängd avfall (kg)	1 315 925

Samhällsansvar

ARBETSVILLKOR

LIKABEHANDLING OCH LIKA MÖJLIGHETER FÖR ALLA

HÄLSA OCH SÄKERHET

SAMHÄLLSANSVAR

POLICYER

- Vår arbetsmiljöpolicy – Säkra och hälsosamma arbetsplatser
- Inkluderande och utvecklande arbetsplatser
- Bidra till samhällsnytta
- Alkohol- och drogpolicy
- Uppförandekod
- Må bra-policy
- Policy mot diskriminering och kränkande särbehandling

MÅL

Hälsa och säkerhet: Vårt övergripande mål är att långsiktigt verka för en verksamhet utan olyckor och arbetsrelaterad ohälsa. Det övergripande målet stöds av konkreta arbetsmiljömål, såsom noll allvarliga olyckor med frånvaro och ett fokus på förebyggande risk- och säkerhetsobservationer.

Inkluderande och utvecklande arbetsplatser: Vårt övergripande mål är att skapa en trygg, respektfull och utvecklande arbetsmiljö där alla medarbetare ges likvärdiga förutsättningar att trivas, utvecklas och bidra över tid. Det övergripande målet stöds av mer konkreta mål, exempelvis att Skeppsviken Bygg i Göteborg ska upplevas som en arbetsplats som alla medarbetare kan rekommendera.

VÅR STRATEGI FÖR ATT NÅ MÅLEN

Skeppsviken Bygg i Göteborg ska bedriva ett systematiskt och förebyggande arbetsmiljöarbete, verka för en stark säkerhetskultur och inkluderande och utvecklande arbetsplatser. Arbetet utgår från våra policyer, uppförandekoder och gällande lagstiftning. Uppförandekoden beskriver de förväntningar som ställs på medarbetare, chefer och leverantörer att agera ansvarsfullt, etiskt och i enlighet med lagar, mänskliga rättigheter och god affärssed. Koden omfattar bland annat arbetsmiljö, kränkande särbehandling, diskriminering samt förbud mot tvångs- och barnarbete. Företaget har etablerade mekanismer för klagomålshantering, inklusive en visselblåsartjänst samt möjlighet för medarbetare att rapportera ärenden via interna system.

Hälsa och säkerhet

PÅVERKAN, RISKER OCH MÖJLIGHETER

Som bransch är byggsektorn är en av de mest riskfyllda, med hög nationell olycksstatistik (Arbetsmiljöverket 2025), vilket innebär en hög potentiell påverkan på medarbetares fysiska och psykiska hälsa. Arbetsmiljörisker i projekten kan leda till olyckor, ohälsa och ökad stress, särskilt i en verksamhet med komplexa arbetsmoment.

En bristande arbetsmiljö kan innebära finansiella risker i form av ökade sjukfrånvarokostnader, arbetsmiljö-sanktioner och produktionsstörningar, samt minskat förtroende från kunder, medarbetare och samarbetspartners. Olyckor, hög skadefrekvens eller höga nivåer av psykisk och fysisk ohälsa kan även påverka bolagets anseende negativt och försvåra möjligheten att attrahera och behålla kompetens, kunder och långsiktiga samarbetspartner.

Samtidigt innebär ett systematiskt och förebyggande arbetsmiljöarbete betydande möjligheter. Genom tydliga rutiner, utbildning och uppföljning samt fokus på både fysisk och psykisk hälsa kan vi skapa tryggare arbetsplatser, stärka engagemanget och bidra till en stabil kompetensförsörjning. Ett väl fungerande arbetsmiljöarbete bidrar även till effektivare projektgenomförande och långsiktigt hållbara affärsrelationer.

SÅ ARBETAR VI MED FRÅGAN

Arbetsmiljö och säkerhet är en integrerad del av vår verksamhet och drivs genom ett systematiskt och förebyggande arbetssätt. Risker identifieras och hanteras på flera nivåer – från övergripande riskanalyser till projektspecifika och momentbaserade riskbedömningar som uppdateras löpande i takt med att arbetets förutsättningar förändras.

Under 2025 har vi initierat ett särskilt fokusområde kring fallrisker och fallskydd, i nära samverkan med våra skyddsombud. Arbetet syftar till att stärka det förebyggande arbetet inom ett av byggbranschens mest olycksdrabbade riskområden, genom ökad medvetenhet, förbättrade rutiner och gemensamt lärande i projekten.

Rapportering av incidenter som till exempel tillbud, riskobservationer och olyckor sker via IA-systemet och används som underlag för uppföljning, åtgärder och erfarenhetsåterföring. Regelbundna skyddsronder genomförs där skyddsombud är en central resurs och bidrar med tillsyn, stöd vid riskanalyser och deltagande i arbetsberedningar.

Kompetens och utbildning är viktiga delar i arbetet. Alla som verkar på våra byggarbetsplatser ska bland annat ha genomgått Safe Construction Training. Under året har vi även medverkat i uppdateringen av utbildningens innehåll. Utbildningen är ett branschgemensamt krav inom Byggföretagen och bidrar till att stärka säkerhetsnivån i branschen.

För att främja gemenskap, hälsa och trivsel i organisationen finns även medarbetardrivna grupper som planerar och genomför gemensamma aktiviteter kopplade till fysisk aktivitet och välmående. Dessa initiativ kompletterar det systematiska arbetsmiljöarbetet och bidrar till ökad sammanhållning och en positiv säkerhetskultur.

Arbetsmiljöarbetet följs upp genom dialog i verksamheten, regelbundna uppföljningar i ledningsgrupp samt samverkan med skyddsombud och företagshälsovård. Genom detta arbetssätt arbetar vi långsiktigt för trygga arbetsplatser där människor kan må bra.

OLYCKOR EGNA ANSTÄLLDA

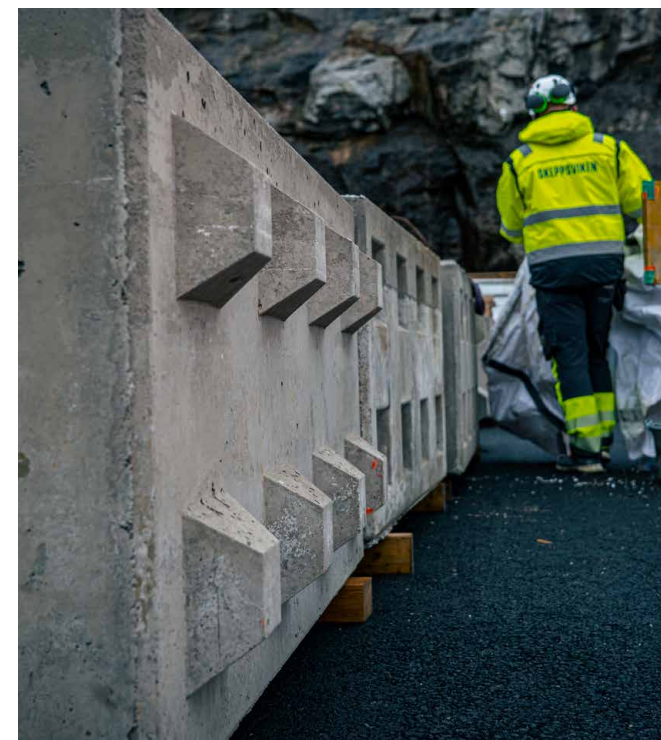
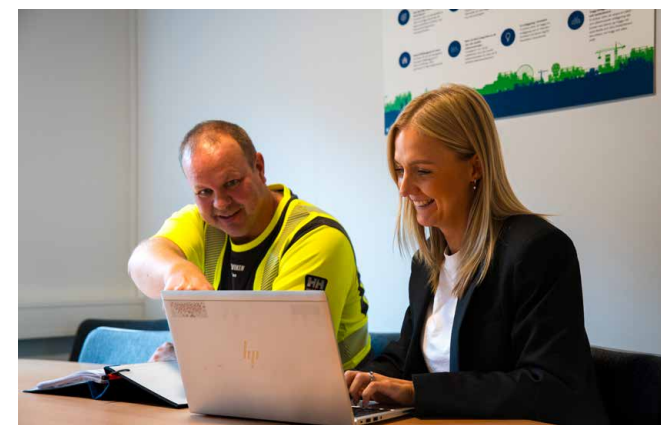
	2025
Arbetsrelaterade olyckor med mer än en dags frånvaro (antal)	0
Olycksfallsfrekvens* (LTI)	0
Arbetsrelaterade dödsfall(antal)	0

* Olycksfallsfrekvensen avser Lost Time Injuries (LTI), det vill säga arbetsolyckor som drabbat egna anställda och lett till frånvaro. Beräkningen följer vedertagen praxis inom byggbranschen. LTI beräknas antal olyckor med frånvaro \times 1 000 000 / antal arbetade timmar.

Under 2025 har inga olyckor med frånvaro inträffat bland bolagets egen personal. Däremot har totalt sex olyckor med frånvaro mer än 1 dag rapporterats bland underentreprenörer som varit verksamma på våra arbetsplatser under året. Olyckor som rör underentreprenörer följs upp i dialog med respektive arbetsgivare.

ALLVARLIGA INCIDENTER

	2025
Bekräftade fall av barnarbete (antal)	0
Bekräftade fall av tvångsarbete (antal)	0
Bekräftade fall av människohandel (antal)	0
Bekräftade fall av diskriminering (antal)	0





När vi lyfter det som fungerar växer säkerhetskulturen

Arbetsmiljöverkan 2025 är en del av Skeppsviken Bygg i Göteborgs systematiska och förebyggande arbetsmiljöarbete och stärker vår ambition att skapa arbetsplatser där alla ska må bra – idag och i framtiden. Veckan synliggör hur våra medarbetare och underentreprenörer varje dag bidrar till trygghet, säkerhet och delaktighet i det dagliga arbetet.

Arbetsmiljöverkan genomförs tillsammans med våra skyddsombud och utgör en naturlig del av vår Nollresa och vårt arbete för att förebygga olyckor och stärka en god säkerhetskultur.

Årets Arbetsmiljöverkan hade ett tydligt fokus på att lyfta det som fungerar väl i vardagen. Genom att aktivt rapportera in positiva observationer skapades ett underlag för lärande och erfarenhetsåterföring, där gott säkerhetsarbete i projekten kunde synliggöras. Det handlar om arbete som ofta sker kontinuerligt och utan uppmärksamhet, men som är avgörande för en trygg arbetsmiljö. Under veckan uppmärksammades bland annat ordning och reda, omtanke mellan kollegor, gemensam planering mellan yrkesgrupper samt tydliga

avspärningar som minskar fallrisker. Även initiativ såsom städning efter avslutade moment, tydlig märkning av avfall och återbruk av material lyftes fram – exempel på förebyggande åtgärder som tillsammans bidrar till säkrare arbetsplatser.

– ”Det är viktigt att tänka till före – att planera för att undvika riskerna. Men det är också viktigt att lyfta allt det som fungerar, för det är så vi bygger en stark säkerhetskultur,” säger Mattias Ström, huvudskyddsombud.

Att lyfta och följa upp det som fungerar väl är en central del i vårt arbetsmiljöarbete och ett effektivt sätt att stärka säkerhetskulturen och det förebyggande arbetet i projekten. Observationerna från Arbetsmiljöverkan ger också värdefull input till det fortsatta utvecklingsarbetet.

Erfarenheterna från Arbetsmiljöverkan tas med i det fortsatta arbetsmiljöarbetet och bidrar till utveckling av rutiner, fokusområden och förebyggande insatser i kommande projekt.

EXEMPEL FRÅN
VERKSAMHETEN



Inkluderande och utvecklande arbetsplatser

PÅVERKAN, RISKER OCH MÖJLIGHETER

Trygga anställningar, goda arbetsvillkor och likabehandling är viktiga faktorer för att attrahera, utveckla och behålla kompetenta medarbetare i bygg- och fastighetsbranschen. Rättvisa villkor, kollektivavtal och möjligheter till utveckling bidrar till engagemang, trivsel och kvalitet i projekten.

Samtidigt innebär branschens mansdominerade struktur och begränsade mångfald risker kopplade till kompetensförsörjning, arbetsmiljö och förtroende. Bristande likabehandling kan även leda till ökad personalomsättning, svårigheter i rekrytering och risk för juridiska konsekvenser.

Genom ett aktivt arbete med inkludering, jämställdhet och goda arbetsvillkor skapas nya möjligheter för verksamheten. En trygg och inkluderande arbetsplats kan stärka engagemanget, bidra till stabil kompetensförsörjning och stödja långsiktig konkurrenskraft samt hållbara affärsrelationer.

SÅ ARBETAR VI MED FRÅGAN

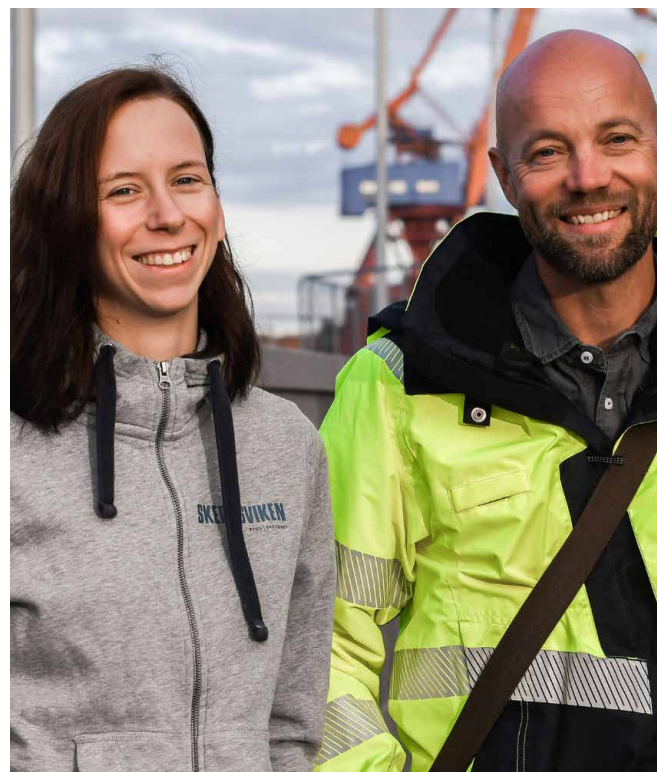
Vi arbetar för att skapa inkluderande och utvecklande arbetsplatser där alla ges förutsättningar att trivas, bidra och utvecklas. Vår uppförandekod samt våra skydds- och ordningsregler utgör grunden för arbetet och ligger till grund för våra avtal. De gäller för alla som verkar på våra arbetsplatser – medarbetare, underentreprenörer och samarbetspartners.

En viktig del i arbetet är att verka för ökad jämställdhet och att fler söker sig till och utvecklas inom byggbranschen. Vi strävar efter en utveckling där kön, bakgrund eller andra personliga förutsättningar inte ska begränsa möjligheten att ta ansvar eller utvecklas i sin roll.

Vi arbetar aktivt för att förebygga diskriminering, trakasserier och kränkande särbehandling. Oacceptabla beteenden tolereras inte, och det finns tydliga rutiner för att rapportera och hantera avvikelser, bland annat genom vår visselblåsarfunktion.

För att stärka gemenskap, trivsel och välmående i organisationen genomförs

även gemensamma aktiviteter som bidrar till sammanhållning och en positiv kultur. Genom utbildning, dialog, uppföljning och ett närvarande ledarskap arbetar vi långsiktigt för arbetsplatser präglade av respekt, trygghet och engagemang.



ANSTÄLLNINGAR

	2025
Tillsvidareanställda (antal)	51
Anställda med tillfällig tjänst (antal)	5
Anställda som omfattas av kollektivavtal (%)	100
Personalomsättning (%)	8
Frisknärvaro (%)	97

KÖNSFÖRDELNING OCH UTBILDNING

	2025	
	Män	Kvinnor
Könsfördelning, tillsvidareanställda (antal)	46	5
Könsfördelning, tillsvidareanställda (%)	90	10
Könsfördelning, styrelsen (antal)	3	0
Könsfördelning, styrelsen (%)	100	0
Könsfördelning, ledning (antal)	5	1
Könsfördelning, ledning (%)	83	17
Genomsnittligt antal utbildningstimmar (h)	7	5

EXEMPEL FRÅN
VERKSAMHETEN

Sara - en del av framtidens byggbransch

Byggbranschen står inför stora generationsväxlingar, och behovet av att attrahera nya medarbetare är betydande. För att möta framtidens kompetensförsörjning krävs både ökad mångfald och att fler kvinnor väljer en karriär inom bygg och anläggning. Yrkehögskolornas utbildningar spelar här en central roll, där praktik i verkliga projekt ger studerande den erfarenhet som krävs för att snabbt komma in i branschen.

På Skeppsviken ser vi det som en självklar del av vårt ansvar att bidra till att ny kompetens utvecklas. Under flera år har vi aktivt tagit emot LIA-praktikanter i olika roller och engagerat oss i ledningsgrupper för YH-utbildningar för att säkerställa att utbildningarna är relevanta och branschnära.

En av dessa studerande är Sara Karateke som läser Byggingenjör, med inriktning hållbart byggande, som påbörjade sin LIA hos oss för ungefär 1,5 år sedan och som i januari 2026 tillträder sin tillsvidareanställning. Vi har därför tagit tillfället i akt att prata med henne om resan, lärdomarna och framtiden.

Vad var det som gjorde att du valde att söka dig till byggbranschen – och vad lockade särskilt med Skeppsviken?

Efter att ha arbetat inom fordonsindustrin och stålindustrin började jag känna ett behov att utforska en ny bransch. Jag ville testa något nytt, bredda mitt perspektiv och samtidigt bidra med erfarenheter från andra miljöer.

Det som lockade mig med Skeppsviken var den inkluderande och öppensinnade atmosfären jag upplevde redan vid första mötet. Jag kände direkt här finns ett modernt tänkt och en vilja att arbeta aktivt med jämställdhet och utveckling i en bransch där det fortfarande behövs. Den känsla av värme och framtidstro gjorde att jag såg Skeppsviken som en plats där jag kan bygga en långsiktig karriär.

Hur upplevde du tiden som LIA-praktikant och vad har varit mest lärorikt under din resa från praktik till anställning?

Inför min LIA-period trodde jag att praktikanter oftast hamnar med det "tråkiga" och administrativa arbetet, sådant som ingen annan riktigt hinner med. Men jag märkte snabbt att så var inte fallet på Skeppsviken. Här fanns verkliga möjligheter att utvecklas. Arbetsledningen visade mig ett stort förtroende och inkluderade mig direkt i det vardagliga arbetet. Jag fick vara en del av gruppen på riktigt, inte bara som observatör.

Det mest lärorika var att få insikt i planeringen, kommunikationen och samspelet mellan olika yrkesgrupper. Jag fick se hur allt hänger ihop för att projekten ska flyta på, och jag fick samtidigt vara en aktiv del av det. Den resan, från osäker praktikant till trygg medarbetare, är något jag verkligen värdesätter.

Vad ser du mest fram emot i din fortsatta roll?

Jag ser fram emot att fortsätta utvecklas och ta ett större ansvar i projekten, både tekniskt och organisatoriskt. Att få växa i min roll, utmana mig själv och succesivt ta mig an mer komplexa arbetsuppgifter är något som verkligen motiverar mig. Samtidigt vill jag bidra med energi, struktur och nya perspektiv för att fortsätta driva projekten framåt, och på så vis stärka Skeppsvikens utveckling som modern och framåtblickande aktör.

På ett större plan ser jag fram emot att vara en del av den förändring som sker i byggbranschen. Mer fokus på innovation, hållbarhet och mångfald är frågor som engagerar mig, och jag hoppas kunna bidra till att den utvecklingen fortsätter. Framför allt längtar jag efter att fortsätta omges av kollegor som utmanar mig, stöttar mig och delar samma vilja att driva utvecklingen framåt.



Sara Karateke gjorde sin LIA hos oss.
I januari 2026 blir hon tillsvidareanställd.

Bolagsstyrning

FÖRETAGSKULTUR

KORRUPTION OCH MUTOR

BOLAGSSTYRNING

POLICYER

- Uppförandekod
- Finanspolicy
- Affärsplan
- Integritetspolicy

MÅL

Vårt övergripande mål är att bedriva verksamheten med hög affärsetik, ansvar och transparens samt med nolltolerans mot oegentligheter och osund konkurrens.

Det övergripande målet stöds av mer konkreta mål inom affärsetik och styrning. Ett exempel är målet att 100 procent av bolagets anställda ska vara utbildade i sund konkurrens.

VÅR STRATEGI FÖR ATT NÅ MÅLEN

Vår strategi för ekonomisk hållbarhet bygger på tydlig styrning, förebyggande arbetssätt och gemensamma krav i organisationen för hur affärer ska bedrivas. Strategin omfattar både hållbara affärer och hållbar styrning och ska bidra till långsiktigt förtroende i våra affärsrelationer.

Strategin utgår från bolagets uppförandekod, policys och styrdokument och är förankrad i bolagets ledning. Genom tydliga krav, ansvarsfördelning och förebyggande arbete skapas förutsättningar för sund konkurrens, god affärssed och respekt för mänskliga rättigheter i den egna verksamheten och i affärsrelationer.

Uppföljning och vidareutveckling av strategin sker inom ramen för bolagets ledningssystem och genom återkommande dialog i ledningsgrupp.



Företagskultur samt korruption och mutor

PÅVERKAN, RISKER OCH MÖJLIGHETER

I byggbranschen finns risker kopplade till korruption, mutor och arbetslivskriminalitet, vilket kan påverka både människor och affärer. Genom tydliga krav, uppföljning av affärspartners och tillgång till visselblåsarfunktion arbetar vi förebyggande för att motverka osund konkurrens och säkerställa affärer som präglas av transparens, rättvisa och respekt för mänskliga rättigheter.

Om det förebyggande arbetet mot korruption, mutor och arbetslivskriminalitet inte fungerar tillräckligt väl kan det medföra finansiella risker. Det kan till exempel handla om sanktionsavgifter, rättsliga processer och förlorade affärer.

En tydlig företagskultur och ett strukturerat arbete med affärsetik bidrar till att minska risker såsom förtroendeförlust, rättsliga konsekvenser och ökade kostnader. Samtidigt skapar det möjligheter genom stärkt förtroende, rättvisa konkurrensvillkor och långsiktigt hållbara affärsrelationer.

SÅ ARBETAR VI MED FRÅGAN

Ansvarsfullt företagande inom Skeppsviken Bygg i Göteborg bygger på tydlig styrning, en gemensam företagskultur och ett systematiskt arbete för att förebygga oegentligheter i affärsrelationer. Hållbar styrning säkerställs genom ledningssystem, riskanalyser, intern uppföljning och kontinuerlig förbättring. Hållbarhetsaspekter integreras i affärsstrategi, beslut och upphandlingar, där sociala, miljömässiga och ekonomiska faktorer vägs in. Arbetet är förankrat i bolagets ledning och följs upp genom återkommande dialog i verksamheten.

Ansvarsfullt företagande och sund konkurrens är prioriterade frågor i Skeppsviken Bygg i Göteborg. Arbetet omfattar förebyggande insatser, tydliga krav och löpande uppföljning i våra affärsrelationer. Samtliga tjänstemän har genomgått utbildning i sund konkurrens samt Bankinitiativet. Genom deltagande i branschinitiativ och samverkan i projekt bidrar vi till en sund och ansvarsfull byggmarknad. Parallellt arbetar vi med att stärka den interna kompetensen

inom affäretik, hållbar styrning och ledarskap samt att skydda affärskritisk information och personuppgifter.

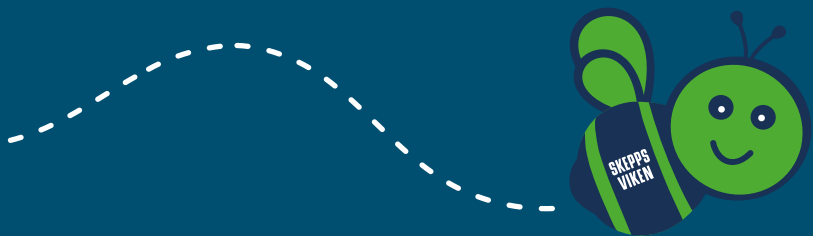
Rutiner finns för att identifiera, hantera och följa upp avvikelser, missförhållanden och risker kopplade till affäretik och mänskliga rättigheter i den egna verksamheten och i direkta affärsrelationer. En visseblåsarfunktion finns tillgänglig för trygg rapportering av oegentligheter, diskriminering och misstänkta kränkningar av mänskliga rättigheter. Rapporterade ärenden följs upp för att säkerställa åtgärder, lärande och förebyggande förbättringar.

I den dagliga verksamheten ställer vi krav på ISO 26000 för alla som verkar på våra arbetsplatser och följer upp underentreprenörer utifrån krav på arbetsrätt och arbetsvillkor. Som stöd i detta arbete använder vi till exempel Infobrics leverantörsuppföljning för att genomföra kontroller och skapa struktur i uppföljningen av våra underentreprenörer. Arbetet med leverantörsuppföljning utvecklas successivt genom förbättrade rutiner och ökad struktur, i takt med verksamhetens behov och riskbild.

KORRUPTION OCH MUTOR

	2025
Fällande domar för brott mot lagar mot korruption och mutor (antal)	0
Totala bötesbeloppet för brott mot lagar mot korruption och mutor (MSEK)	0





SKEPPSVIKEN