

A large yellow tower crane is the central focus of the image, set against a backdrop of a cloudy, overcast sky. The crane's lattice structure is clearly visible, extending from a vertical tower to a long horizontal jib. The image is framed by two large, dark teal curved shapes: one in the top right corner and another in the bottom left corner. The overall composition is clean and industrial.

# SKEPPSVIKEN

## Hållbarhetsrapport

2025 SKEPPSVIKEN BYGG I SKÖVDE

# Innehåll

Vd-ord.....	3
<b>ALLMÄNNA UPPLYSNINGAR .....</b>	<b>4</b>
Kort om oss .....	4
Vår värdekedja .....	5
Dubbel väsentlighetsanalys.....	6
Nollresan – vår väg mot hållbar utveckling.....	7
Hållbarhetsstyrning .....	8
<b>MILJÖ .....</b>	<b>9</b>
Klimat, energi och luftföroreningar .....	10
Resursinflöden och avfall.....	12
<b>SAMHÄLLSANSVAR.....</b>	<b>14</b>
Hälsa och säkerhet.....	15
Inkluderande och utvecklande arbetsplatser .....	18
<b>BOLAGSSTYRNING .....</b>	<b>20</b>
Företagskultur samt korruption och mutor .....	21

## OM RAPPORTEN

Detta är Skeppsviken Bygg i Skövdes första hållbarhetsrapport som har utformats i enlighet med det frivilliga ramverket VSME och omfattar både grundmodulen och den omfattande modulen, samt i enlighet med tillämpliga krav i årsredovisningslagen. Bolaget har tidigare sammanställt enklare hållbarhetsrelaterade upplysningar, men detta är första gången rapporteringen sker strukturerat enligt en rapporteringsstandard.

Skeppsviken Bygg i Skövde AB har genomfört en dubbel väsentlighetsanalys inom Skeppsvikenkoncernen. Analysen ligger till grund för rapporteringens avgränsningar och innehåll. Upplysningar redovisas enligt tillämplighetsprincipen, vilket innebär att endast de upplysningar som bedömts väsentliga för verksamheten inkluderas, oavsett om de återfinns i VSME:s grundmodul eller omfattande modul.

Växthusgasutsläpp i Scope 3 har inte inkluderats i årets rapport. Insamling av data från värdekedjan har påbörjats under året och ambitionen är att utöka rapporteringen med relevanta Scope 3-utsläpp i kommande hållbarhetsrapporter.

Det årliga massflödet av relevanta material har inte kunnat rapporteras för året. Kartläggning av underlag kopplat till materialanvändning i byggprojekt pågår, med målsättningen att successivt utveckla denna rapportering framöver.

Hållbarhetsrapporten följer den finansiella rapporteringen. Rapporten har upprättats av ledningen för Skeppsviken Bygg i Skövde och har granskats och godkänts av styrelsen för Skeppsviken Bygg i Skövde.



**Peter Lennartsson**

VD, SKEPPSVIKEN BYGG I SKÖVDE AB



Metsä Tissues nya anläggning i Mariestad. På [sida 13](#) kan du läsa mer om hur vi arbetat med avfallshantering i projektet.

## Några ord om året som har gått

**Generellt har vi sett en nedgång i byggvolymen i branschen, inte minst i vårt lokala geografiska marknadsläge. Vi har dock fortsatt haft välfyllda orderböcker, och 2025 kan sammanfattas som ett bra år.**

Att vara verksam inom byggbranschen innebär att vi kan vara med och spela en avgörande roll i omställningen till ett mer hållbart samhälle. Vår bransch står för en betydande del av Sveriges totala utsläpp av växthusgaser, vilket innebär ett stort ansvar men också en möjlighet att bidra till verklig förändring. På Skeppsviken Bygg i Skövde tar vi detta ansvar på allvar och integrerar löpande hållbarhetsfrågor i vår affärsmodell och i verksamhetsarbetet. Ett hållbarhetsarbete som tas på allvar av medarbetare, leverantörer och kunder är en viktig grund för långsiktiga leveranser och lönsamhet.

Vi verkar i en tid med förändrade krav på hållbarhetsstyrning och transparens, bland annat genom nya regelverk på EU-nivå. För Skeppsviken Bygg i Skövde

handlar hållbarhet inte enbart om att uppfylla lagkrav, utan också om att utveckla arbetssätt som bidrar till effektivare resursanvändning, minskat avfall och lägre utsläpp, samt sunda och inkluderande arbetsmiljöer.

På ledningsnivå fastställs årligen verksamhetsmål, där hållbarhetsarbetet är en del av helheten. Målen implementeras i organisationen och följs upp genom olika aktiviteter. Under 2025 kan vi konstatera att målet om att minst 80 procent av avfallet som uppkommer på våra byggarbetsplatser ska sorteras i separata fraktioner direkt på plats har uppnåtts med god marginal.

Inför 2026 bedöms orderläget som stabilt och vi planerar för en fortsatt verksamhet med fokus på våra prioriterade områden: lönsamhet, marknad, varumärke, personal och hållbarhet.

Ett stort tack riktas till våra medarbetare, samarbetspartners och kunder för det gångna året. Tillsammans bidrar vi till en mer hållbar utveckling.

## Kort om oss

**Skeppsviken Bygg i Skövde är en del av Skeppsvikenkoncernen som varit verksam sedan 1992. Vi bedriver entreprenadverksamhet inom bygg och är verksamma inom Skaraborg och angränsande delar av Västsverige.**

### VERKSAMHET OCH AFFÄRSMODELL

Verksamheten omfattar byggentreprenader inom industri, handel och bostäder samt byggservice och eftermarknad. Projekten genomförs ofta i samverkan med beställare, både privata och offentliga, och kan omfatta hela byggprocessen, från tidiga skeden till färdigställande. En stor del av arbetena utförs med egen erfaren personal, och bolaget har egna yrkesarbetare som utgör en viktig del av genomförandet i projekten.

### MEDARBETARE, HÅLLBARHET OCH ANSVAR

Våra medarbetare är en central del av verksamheten. Arbetet präglas av bolagets kärnvärden – kundfokus, nytänkande, personlighet och engagemang – som vägleder beslut och arbetssätt i det dagliga arbetet.

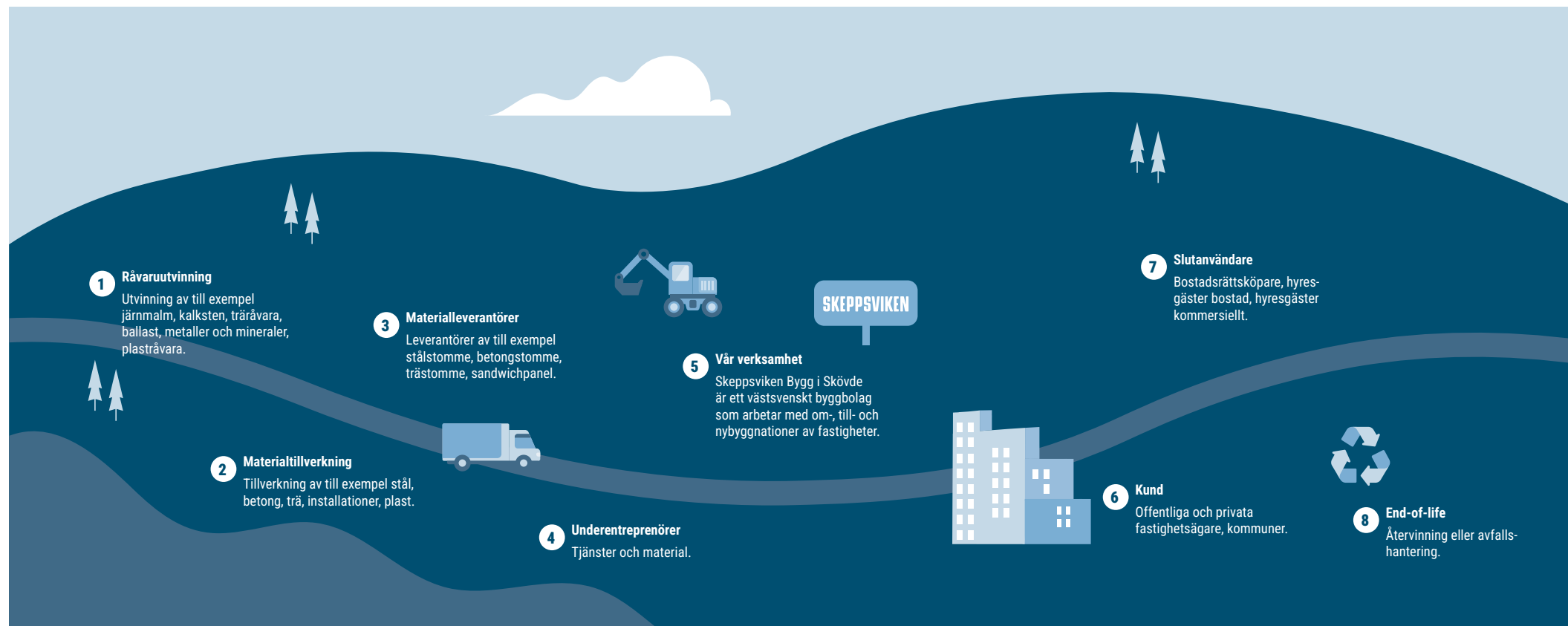
Skeppsviken Bygg i Skövde arbetar systematiskt med kvalitet, miljö och arbetsmiljö genom ett tredjepartscertifierat verksamhetsledningssystem enligt Byggbranschens KMA -BKMA. Bolaget tar ansvar för sin påverkan på miljö, människor och samhälle, och hållbarhet är en integrerad del av verksamheten. Arbetet bedrivs i enlighet med gällande lagar, regler och branschkrav samt i samverkan med kunder och leverantörer genom hela värdekedjan.

### BOLAGSFAKTA

Företagets juridiska form	Aktiebolag
Huvudkontorets adress	Kylarvägen 3 549 37 Skövde
NACE-kod	4100 Byggnade av bostadshus och andra byggnader
Bolagets hållbarhetscertifieringar	Byggföretagens BKMA

### EKONOMI OCH PERSONAL

Balansräkningens storlek (mSEK)	182
Omsättning (mSEK)	701
Tillsvidareanställda (antal)	78
Varav tjänstemän	28
Varav yrkesarbetare	50



## Vår värdekedja

### Skeppsviken Bygg i Skövdes värdekedja sträcker sig från råvaruutvinning och materialtillverkning till byggnadernas användning och slutskede.

I de uppströms leden, materialleverantörer och underentreprenörer, uppstår betydande klimatpåverkan och resursförbrukning samt risker kopplade till arbetsvillkor och affäretik. Bolaget påverkas i dessa led av leverantörers förmåga att leverera material och tjänster som möter ställda krav och vi kan i viss utsträckning påverka genom kravställning, dialog och uppföljning i projekt

kring klimat, avfall, cirkularitet och sociala förhållanden.

I den egna verksamheten uppstår bolagets direkta påverkan genom utsläpp, avfall och risker kopplat till arbetsmiljö och säkerhet. Här har bolaget störst möjlighet till direkt kontroll. Val i projektering, utförande och materialval påverkar de senare leden av värdekedjan.

Nedströms påverkas bolaget av kunders och slutanvändares krav på klimatprestanda, transparens och kvalitet. Samtidigt påverkar bolagets beslut byggnaders energianvändning, driftsäkerhet och möjligheten till framtida

återbruk och minskad miljöpåverkan i end-of-life-fasen. Ett robust utförande minskar risker för garantikostnader, ombyggnadsbehov och social påverkan för dem som bor och verkar i våra byggnader.

Tillsammans utgör värdekedjans tidigare och senare led både risker och möjligheter för Skeppsviken och är avgörande för hur vi driver hållbarhetsarbetet framåt.

## Dubbel väsentlighetsanalys

Skeppsviken Bygg i Skövde AB har under perioden hösten 2024 till våren 2025 genomfört en dubbel väsentlighetsanalys inom Skeppsviken-koncernen, i syfte att identifiera de hållbarhetsfrågor som är mest relevanta för bolagets verksamhet. Analysen används som underlag för att avgöra vilka områden som är väsentliga att rapportera om och var bolagets insatser kan ha störst betydelse.

Arbetet inleddes med en kartläggning av värdekedjan för att förstå hur bolaget påverkar och påverkas i tidigare och senare led. Därefter genomfördes dialoger med utvalda intressenter, såsom kunder, leverantörer, finansiella aktörer, ägare och interna funktioner, för att fånga perspektiv på risker, möjligheter och förväntningar.

Ett brett antal hållbarhetsfrågor analyserades utifrån både påverkan på människor, miljö och samhälle samt deras potentiella finansiella betydelse för verksamheten. Bedömningen baserades på faktorer såsom påverkanens allvarlighetsgrad och omfattning, sannolikhet samt affärsrelevans och genomfördes med stöd av hållbarhetskompetens, koncernstyrelse och nyckelpersoner.

Resultaten från analysen ligger till grund för urvalet av de hållbarhetsfrågor som behandlas i denna rapport.

### DUBBEL VÄSENTLIGHETSBEDÖMNING

#### Finansiellt väsentliga hållbarhetsfrågor

37

#### Finansiellt och påverkansväsentliga hållbarhetsfrågor

22

#### Icke väsentliga hållbarhetsfrågor

1 5 6 7 8 9 10 11 12 13  
14 15 17 21 23 24 25 26 27 28  
29 30 31 33 34 35 36

#### Påverkansväsentliga hållbarhetsfrågor

2 3 4 16 18 19 20 32

#### Icke väsentliga hållbarhetsfrågor

1. Anpassning till klimatförändringarna
5. Föreningar av vatten
6. Föreningar av mark
7. Föreningar av livsmedelsresurser
8. Ämnen med farliga egenskaper
9. Mikroplaster
10. Vatten
11. Marina resurser
12. Förlust av biologisk mångfald
13. Konsekvenser för arters tillstånd
14. Ekosystems omfattning och tillstånd
15. Beroenden av ekosystemtjänster
17. Resursutflöden
21. Andra arbetsrelaterade rättigheter
23. Arbetsvillkor för arbetstagare i värdekedjan
24. Likabehandling för arbetstagare i värdekedjan
25. Andra arbetsrelaterade rättigheter i värdekedjan
26. Samhällets ekonomiska, sociala och kulturella rättigheter
27. Samhällets civila och politiska rättigheter
28. Urfolks rättigheter
29. Informationsrelaterade konsekvenser
30. Personlig säkerhet
31. Social inkludering
33. Skydd för visseblåsare
34. Politiskt engagemang
35. Djurskydd
36. Betalningsrutiner och leverantörsförbindelser

#### Finansiellt och påverkansväsentliga hållbarhetsfrågor

22. Hälsa och säkerhet

#### Finansiellt väsentliga hållbarhetsfrågor

37. Korruption och mutor

#### Påverkansväsentliga hållbarhetsfrågor

2. Begränsning av klimatförändringarna
3. Energi
4. Föreningar av luft
16. Resursinflöden
18. Avfall
19. Arbetsvillkor för de anställda
20. Likabehandling för de anställda
32. Företagskultur

## Våra väsentliga hållbarhetsfrågor

### MILJÖ

#### Klimatförändringar

Begränsning av klimatförändringar  
Energi

#### Föreningar

Föreningar till luft

#### Resursanvändning och cirkulär ekonomi

Resursinflöden  
Avfall

### SAMHÄLLSANSVAR

#### Den egna arbetskraften

Arbetsvillkor  
Likabehandling och lika möjligheter för alla  
Hälsa och säkerhet

### BOLAGSSTYRNING

#### Ansvarsfullt företagande

Företagskultur  
Korruption och mutor

## Nollresan – vår väg mot hållbar utveckling

Nollresan är Skeppsvikenkoncernens gemensamma inriktning för hållbar utveckling och har hittills främst använts som ram för miljö- och klimatarbetet. I Skeppsviken Bygg i Skövde pågår arbete med att fastställa hur Nollresan successivt ska utvecklas till att omfatta samtliga dimensioner av hållbarhet – ekologisk, social och ekonomisk – på ett sätt som är anpassat till bolagets verksamhet och förutsättningar.

Under kommande år planerar vi att utveckla Nollresan med konkreta mål och aktiviteter inom de olika hållbarhetsområdena, med syfte att skapa ett tydligt ramverk för vårt hållbarhetsarbete.

### VI SAMVERKAR FÖR EN HÅLLBAR BYGGBRANSCH

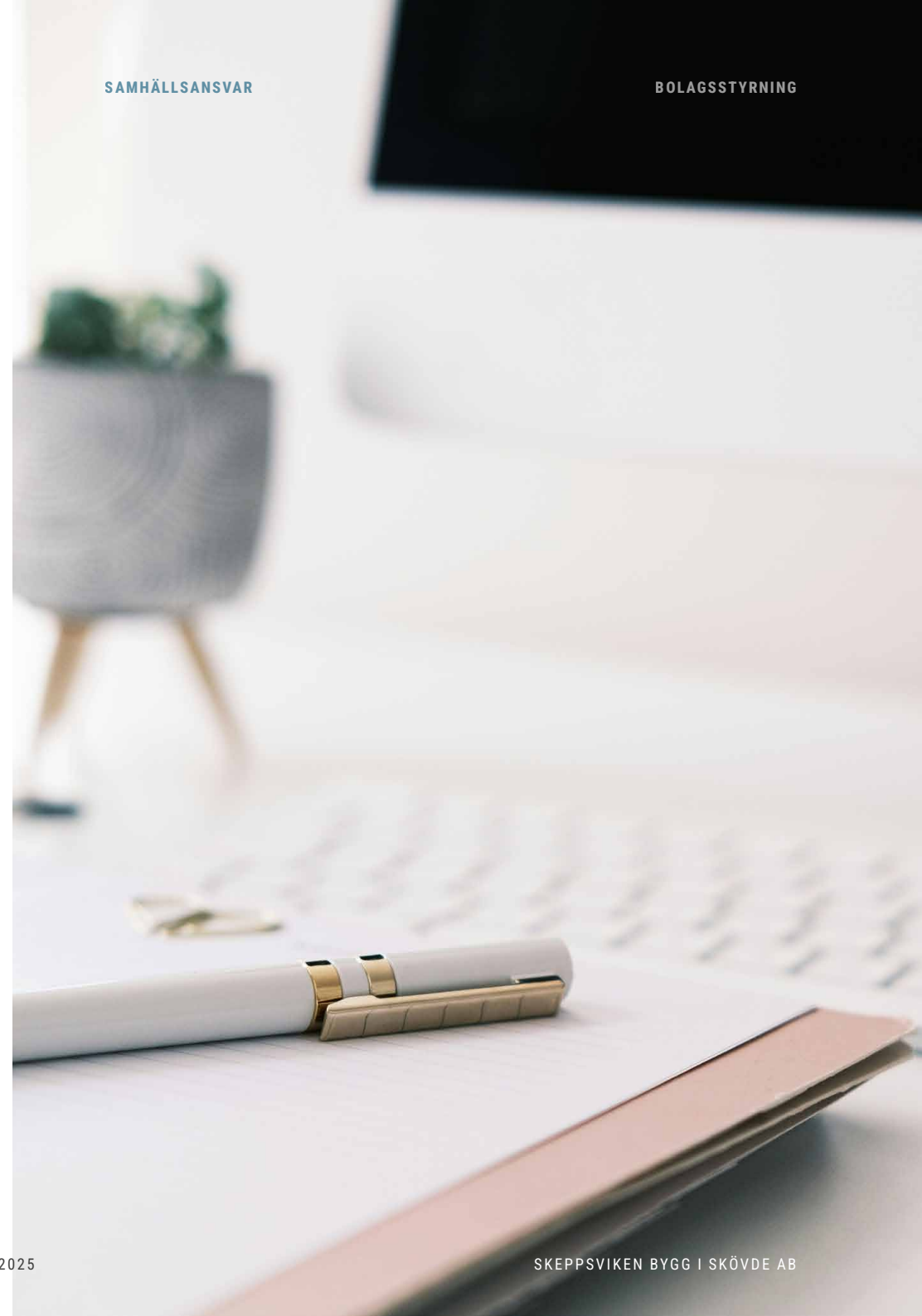
Samverkan är en av hörnstenarna i Skeppsviken Bygg i Skövdes hållbarhetsarbete och en avgörande förutsättning för att byggbranschen ska kunna ställa om i den takt som krävs. Ingen aktör kan på egen hand lösa de komplexa hållbarhetsutmaningar som samhället står inför. Det krävs gemensamma insatser, kunskap och partnerskap längs hela värdekedjan för att skapa verklig förändring.

Därför engagerar vi oss aktivt i forum och nätverk som samlar branschen kring gemensamma mål, riktlinjer och lösningar. Vi delar också våra erfarenheter genom att föreläsa, medverka i branschdialoger och ta emot studiebesök – ett sätt att sprida kunskap och bidra till att fler aktörer kan utveckla sina egna hållbarhetsarbeten.

Genom dessa samarbeten är vi en aktiv röst i omställningen, samtidigt som vi bidrar till en hållbar samhällsutveckling i vår region. Samverkan är därmed inte bara en strategi för Skeppsviken – det är en självklar del av hur vi tar ansvar, lär av andra och tillsammans bygger en bättre framtid.

#### Exempel på samarbeten:

- Färdplan för bygg- och anläggningssektorn
- Förbundsstyrelsen, Byggföretagen
- Föreningsstyrelsen, Byggföretagen Skaraborg
- Utbildningsutskottet, Skaraborgs Byggförening
- Hus- och bostadsutskottet, Skaraborgs Byggförening
- BYN – Byggbranschens yrkesnämnd
- Programrådet för Byggprogrammet Kavelbro inriktning Hus & anläggning





## Hållbarhetsstyrning

Styrelsen för Skeppsviken Bygg i Skövde AB har det övergripande ansvaret för bolagets hållbarhetsarbete och för att säkerställa att hållbarhetsfrågor beaktas i bolagets strategiska inriktning. Hållbarhetsrelaterade frågor behandlas i första hand i bolagets ledningsgrupp i samband med verksamhetsuppföljning, riskbedömningar och strategiska ställningstaganden. Styrelsen följer upp hållbarhetsarbetet och hålls informerad om utveckling, väsentliga frågor och prioriteringar.

Bolagets ledningsgrupp har ett samlat ansvar för att driva och utveckla hållbarhetsarbetet, både strategiskt och i den löpande verksamheten, och säkerställer att hållbarhetsfrågor integreras i affärsplanering, beslut och genomförande i projekt. KMA-ansvarig tar, i samverkan med berörda parter, fram förslag till policys som fastställs av ledningsgruppen. Hållbarhetsarbetet

samordnas på bolagsnivå av bolagets KMA-ansvarig i nära samverkan med ledningsgruppen och verksamheten.

Inom Skeppsvikenkoncernen finns den gemensamma hållbarhetsinriktningen Nollresan, som utgör ett stöd och en referensram för bolagens hållbarhetsarbete. Samverkan mellan bolagen sker genom erfarenhetsutbyte och gemensam utveckling där det är relevant för respektive verksamhet. Uppföljning och vidareutveckling av hållbarhetsarbetet sker i takt med bolagets behov och mognad.

### RISKHANTERING OCH INTERN KONTROLL

Skeppsviken Bygg i Skövde AB arbetar med riskhantering och intern kontroll inom ramen för sitt tredjeparts certifierade verksamhetsledningssystem enligt Byggföretagens BKMA. Ledningssystemet omfattar kvalitet, miljö och arbetsmiljö och utgör ett strukturerat stöd för att identifiera, bedöma och hantera risker och möjligheter i verksamheten.

Riskbedömningar genomförs på flera nivåer i organisationen, från övergripande riskanalyser för verksamheten till riskbedömningar i projekt och enskilda arbetsmoment. Riskhanteringen är en integrerad del av planering och genomförande i projekten och syftar till att förebygga olyckor, stärka arbetsmiljön och minska negativ miljöpåverkan.

Uppföljning sker genom interna revisioner, extern tredjepartsrevision enligt BKMA samt genom löpande uppföljning av verksamhet och projekt. Erfarenheter, avvikelser och identifierade förbättringsområden används som underlag för fortsatt utveckling och förbättring av arbetssätt och processer över tid.

Vi illustrerar vår hållbarhetsresa med humlans färd framåt. Vägen är inte spikrak. Nya insikter gör att vi ibland behöver stanna upp eller ta ett varv till. Det kräver arbete och uthållighet. Det viktiga är att vi rör oss framåt, lär oss längs vägen och fortsätter att utvecklas.



# Miljö

## BEGRÄNSNING AV KLIMATFÖRÄNDRINGAR

## ENERGI

## FÖRORENINGAR TILL LUFT

## RESUR SINFLÖDEN

## AVFALL

## MILJÖ

### POLICYER

KMA-policy

### MÅL

Vårt övergripande mål är att minska vår miljö- och klimatpåverkan genom effektivare resursanvändning och minskade utsläpp, i linje med målet om nettonoll växthusgasutsläpp till 2045.

Det övergripande målet stöds av mer konkreta mål inom prioriterade områden, till exempel att minst 80 procent av det avfall som uppkommer på våra byggarbetsplatser ska sorteras i separata fraktioner direkt på plats.

### VÅR STRATEGI FÖR ATT NÅ MÅLEN

Vårt arbete utgår från bolagets KMA-policy och certifierade ledningssystem och Nollresan som övergripande inriktning.

Strategin fokuserar på de områden där vi bedömer att vår påverkan är störst, såsom energi- och resursanvändning, transporter, materialval och avfallshantering.

Bygg- och anläggningssektorns färdplan för ett klimatneutralt Sverige används som referens för bolagets långsiktiga ambitioner och prioriteringar. Färdplanen fungerar som ett stöd i identifieringen av relevanta fokusområden, såsom energi, transporter, material och arbetsprocesser, och används för att orientera arbetet i rätt riktning. Arbetet anpassas till bolagets roll i värdekedjan och utvecklas i takt med förbättrad datakvalitet och erfarenhetsåterföring från projekt.

Strategin är förankrad i bolagets ledning och utvecklas successivt med förbättrad datakvalitet, uppföljning och erfarenhetsåterföring från projekt.



## Klimat, energi och luftföroreningar

### PÅVERKAN, RISKER OCH MÖJLIGHETER

Vår miljöpåverkan uppstår främst genom energianvändning, materialval samt utsläpp från transporter, maskiner och byggproduktion. Denna påverkan innebär risker i form av ökande energi- och materialkostnader, begränsad tillgång till förnybara alternativ samt skärpta krav från beställare och myndigheter.

Om miljöpåverkan inte hanteras kan dessa risker påverka både kostnader, projektgenomförande och konkurrenskraft.

Samtidigt innebär omställningen också möjligheter. Utvecklingen inom elektrifiering av fordon, maskiner och arbetsplatser kan bidra till minskade luftföroreningar och ökad energieffektivitet, och cirkulära lösningar utvecklas genom smartare materialval, återbruk och mer resurseffektiva arbetssätt. Genom att minska miljöpåverkan reduceras även risker, samtidigt som

energieffektivisering, stegvis elektrifiering och mer medvetna inköp kan stärka verksamhetens långsiktiga konkurrenskraft.

### SÅ ARBETAR VI MED FRÅGAN

Som en del av vårt ekologiska hållbarhetsarbete har vi under de senaste åren kartlagt vår klimatpåverkan och påbörjat ett mer strukturerat arbete för att minska utsläppen. Uppföljningen visar att utsläppen av växthusgaser har minskat, vilket ger vägledning för fortsatt arbete.

Under 2026 fortsätter arbetet med att omsätta analyser och erfarenheter i konkreta åtgärder i projekten och i den egna verksamheten. Genom att integrera miljöhänsyn i våra processer samt genom samarbete med kunder, leverantörer och branschaktörer utvecklar vi arbetssätten och bidrar till omställningen i projekten.

**Energieffektivisering i våra projekt**

Energieffektivisering är en viktig del av vårt miljöarbete och en del av vår långsiktiga inriktning mot minskad klimatpåverkan. För att begränsa klimatpåverkan från våra projekt arbetar vi med energifrågor redan i planerings- och projekteringskedet, i samverkan med beställare och andra relevanta samarbetspartners. Fokus ligger på att identifiera lösningar som kan minska energibehovet både under byggskedet och i byggnadens drift, utifrån projektens förutsättningar.

På byggarbetsplatserna arbetar vi för att begränsa onödig energianvändning genom praktiska arbetssätt, exempelvis effektiv bodelablering, behovsstyrd uppvärmning och energieffektiv belysning. Vid torkning prioriteras tätt hus, och där förutsättningar finns används fjärrvärme för uppvärmning.

För den egna verksamheten finns avtal som möjliggör användning av fossilfri el. Erfarenheter från genomförda projekt används i dialog mellan projekt och funktioner för att utveckla arbetssätt och stärka kunskapen inom området. Allt eftersom att branschen utvecklas samarbetar vi med kunder och leverantörer för att i relevanta projekt pröva lösningar som kan bidra till mer energieffektiva byggprocesser och minskad miljöpåverkan.

**Transporter och drivmedel i omställning**

Energi och transporter är ett av våra centrala fokusområden i hållbarhetsarbetet, eftersom de står för en betydande del av bygg- och fastighetssektorns klimatpåverkan. Arbetet inriktas på att minska påverkan i den dagliga byggproduktionen genom praktiska åtgärder och förbättrade arbetssätt.

I projekten arbetar vi med att begränsa transporternas klimatpåverkan genom logistikplanering, samordnade leveranser och en medveten hantering av beställningar, i syfte att minska antalet transporter och onödiga leveranser. Erfarenheter visar att tidig planering och löpande uppföljning på byggarbetsplatsen kan ge tydliga förbättringar i praktiken.

För att stärka arbetet har bolaget under året valt att prioritera praktiska förbättringsåtgärder framför detaljerad utsläppsberäkning inom transportområdet. Fokus har i stället legat på att identifiera arbetssätt som kan minska

klimatpåverkan i vardagen, såsom samlastning, färre leveranser av smågods och ökad medvetenhet kring transportmönster i projekten.

Den egna fordonsflottan ställs om till mer hållbara alternativ, i takt med att fordon byts ut och nya lösningar blir tillgängliga. Under 2025 utgjorde elbilar 22 procent av vår egen fordonsflotta, jämfört med 4,4 procent år 2023. Erfarenheter från genomförda projekt används som underlag för fortsatt utveckling av arbetssätt och prioriteringar inom energi- och transportområdet.

**ENERGIFÖRBRUKNING**

	2025
<b>Elförbrukning totalt (MWh)</b>	<b>207</b>
Elförbrukning från förnybara källor (MWh)	179
Elförbrukning från icke förnybara källor (MWh)	28
<b>Fjärrvärmeförbrukning totalt (MWh)</b>	<b>0</b>
Fjärrvärmeförbrukning från förnybara källor (MWh)	0
Fjärrvärmeförbrukning från icke förnybara källor (MWh)	0
<b>Bränsleförbrukning totalt (MWh)</b>	<b>365</b>
Bränsleförbrukning från förnybara källor (MWh)	42
Bränsleförbrukning från icke förnybara källor (MWh)	323
<b>Total energianvändning (MWh)</b>	<b>572</b>

**ENERGIINTENSITET**

	2025
Energiintensitet (MWh/mSEK)	0,816

**VÄXTHUSGASUTSLÄPP**

	2025
Scope 1 (tonCO <sub>2</sub> e)	67,2
Scope 2, platsbaserat (tonCO <sub>2</sub> e)	9,5
Scope 2, marknadsbaserat (tonCO <sub>2</sub> e)	6,6
<b>Scope 1 och 2, platsbaserat (tonCO<sub>2</sub>e)</b>	<b>76,7</b>
<b>Scope 1 och 2, marknadsbaserat (tonCO<sub>2</sub>e)</b>	<b>73,8</b>

I flera projekt tillhandahålls och bekostas el under byggskedet av beställaren genom egna avtal. Elen kan i dessa projekt anses stå under Skeppsvikens operativa kontroll. Då elavtal och mätdata hanteras av beställaren saknas dock tillräckligt underlag för att beräkna elförbrukningen på ett tillförlitligt sätt, och den inkluderas därför inte i redovisningen.

**VÄXTHUSGASINTENSITET**

	2025
Växthusgasintensitet, platsbaserat (tonCO <sub>2</sub> e/mSEK)	0,109
Växthusgasintensitet, marknadsbaserat (tonCO <sub>2</sub> e/mSEK)	0,105

## Resursinflöden och avfall

### PÅVERKAN, RISKER OCH MÖJLIGHETER

Byggsektorn står för en betydande del av resursuttag och avfallsgenerering i Sverige. Nyproduktion innebär omfattande inflöden av material och även maskiner, bodar och övrig utrustning bidrar till resursanvändningen. Avfall uppstår i flera delar av värdekedjan från råvaruutvinning och materialproduktion till rivning, markarbeten och byggnaders användning.

Denna påverkan medför risker för verksamheten, såsom ökade material- och avfallskostnader, skärpta krav på cirkularitet, mer komplexa inköpsprocesser samt risk för sanktioner vid bristande avfallshantering. Nya regelverk, exempelvis CBAM, kan även innebära ökade administrativa krav och behov av stärkt kompetens.

Samtidigt innebär omställningen också möjligheter. Genom mer resurseffektiv materialval, prefabricering, effektiv planering och ökat återbruk kan resursförbrukningen minska och kostnader reduceras. Förbättrad sortering och återvinning bidrar till ökad cirkularitet i projekten, och samverkan med andra aktörer kan på sikt skapa nya affärsmöjligheter och stärka konkurrenskraften i en mer hållbar byggbransch.

### SÅ ARBETAR VI MED FRÅGAN

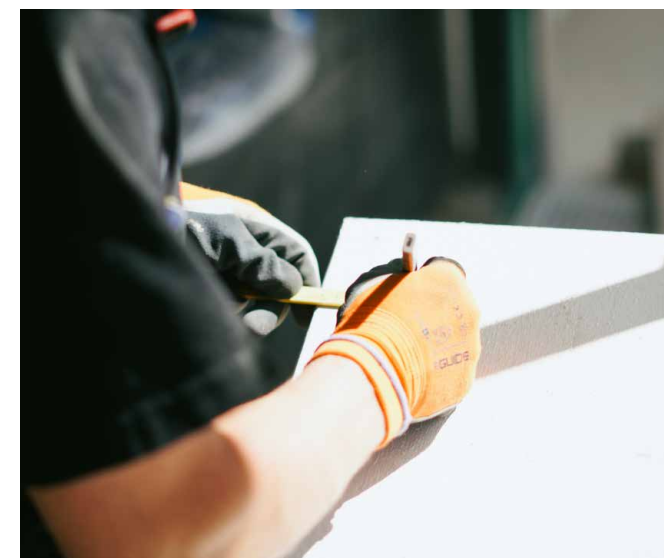
Materialanvändning är en central del av byggverksamhetens miljöpåverkan och ett prioriterat område i vårt hållbarhetsarbete. I projekten arbetar vi för att använda resurser på ett effektivt och ansvarsfullt sätt, från materialval och inköp till hantering av spill och möjligheter till återbruk, utifrån projektens förutsättningar.

Redan i planerings- och projekteringskedet eftersträvas minskad resursåtgång genom exempelvis måttbeställning av material, användning av prefabricerade byggnadsdelar och god produktionsplanering. Detta bidrar till att minska överskottsmaterial, onödiga transporter och avfall som uppstår i produktionen. Parallellt arbetar vi med att minska avfallsmängderna och öka

graden av sortering och materialåtervinning på våra byggarbetsplatser.

Vid materialval används etablerade system såsom Byggvarubedömningen eller motsvarande verktyg när beställaren tillämpar annat system. Genom Byggvarubedömningen säkerställs att material som byggs in uppfyller relevanta miljö- och hälsokrav samt att leverantörer omfattas av grundläggande krav kopplade till sociala aspekter. Systemet bidrar även till struktur och spårbarhet i dokumentationen inom projekten, vilket skapar bättre förutsättningar för framtida återbruk och cirkulära lösningar. Material- och produktval hanteras i dialog med beställare och leverantörer och anpassas efter projektens krav och förutsättningar.

Erfarenheter från genomförda projekt används som underlag för fortsatt utveckling av arbetssätt kopplade till material, resursanvändning och cirkulära lösningar. Arbetet utvecklas i takt med ökad kunskap, förbättrad struktur och erfarenhetsåterföring i verksamheten. Arbetet med material och resursanvändning bedrivs inom ramen för projektens kvalitets- och miljöplaner (KM-planer) och följs upp genom ordinarie projektstyrning och erfarenhetsåterföring.



AVFALL	
	2025
<b>Avfall till återvinning eller återanvändning (kg)</b>	<b>505 745</b>
Varav icke-farligt avfall (kg)	504 863
Varav farligt avfall (kg)	882
<b>Avfall som gått till bortskaffande (kg)</b>	<b>426 140</b>
Varav icke-farligt avfall (kg)	425 993
Varav farligt avfall (kg)	147
<b>Total mängd avfall (kg)</b>	<b>931 885</b>

## När engagemang blir förbättringsarbete i praktiken

**Varje år fattar Skeppsviken Bygg i Skövde tillsammans med sina medarbetare beslut om vilka utvecklingsfrågor som är viktigast att fokusera på. Utifrån dessa prioriteringar skapas arbetsgrupper som driver frågorna vidare i praktiken. Arbetsättet har använts under många år och har lett till förbättringsprojekt som bidragit till ökad effektivitet, stärkt kompetens och högre kvalitet i verksamheten.**

Under det senaste året har fokus legat på avfall och transporter, två områden där byggproduktionens klimatpåverkan kan minska genom medvetna val i vardagen.

– Avfall och transporter är områden där vi ser stor möjlighet att påverka koldioxidutsläppen i produktionen i praktiken, säger Nora, projektledare för utvecklingsarbetet.

Arbetet är tydligt kopplat till Skeppsviken Bygg i Skövdes målarbete. Ett prioriterat målområde är att öka utsorteringen av avfall direkt på byggarbetsplatsen för att minska behovet av eftersortering samt begränsa avfall till deponi och onödig förbränning. Genom bättre planering och ökad kunskap skapas förutsättningar att nå målen.

Skillnader mellan arbetsplatser har blivit tydliga. Där avfallshanteringen planeras tidigt och följs upp löpande syns också bättre resultat.

– I projekt som Metsä, där vi arbetade mer strukturerat med avfallshanteringen, såg vi tydligt förbättrade resultat i avfallssorteringen. Förhoppningen är att fler projekt ska arbeta på samma sätt.

När det gäller transporter valde arbetsgruppen att inte ta fram detaljerad utsläppsstatistik då det i nuläget bedömdes som för omfattande i relation till tillgängliga data. I stället fokuserade arbetet på praktiska förbättringsåtgärder.

Tidigare beställningar för att möjliggöra samlastning samt färre leveranser av smågods och förbrukningsvaror har varit centrala delar, även om det inte

alltid är enkelt i praktiken. Dialog har också förts med byggvaruhandlare kring drivmedel, vilket lett till att möjligheten att i vissa fall leverera med HVO100 har förbättrats hos vissa leverantörer. Samtidigt är efterfrågan avgörande. Att ställa tydligare krav kan innebära både ökade kostnader och minskad flexibilitet, och är därför ett utvecklingssteg som ligger längre fram. En avgörande framgångsfaktor är att alla på arbetsplatsen är delaktiga.

– När fler förstår varför utsortering och planerade leveranser är viktiga blir det också lättare att göra rätt val i vardagen.

Utvecklingsarbetet kring avfall och transporter är fortfarande i ett tidigt skede, men riktningen är tydlig. Genom stegvisa förbättringar och samverkan vill Skeppsviken Bygg i Skövde minska avfallsmängder, effektivisera transporter och bidra till minskad klimatpåverkan allt eftersom att arbetssätten utvecklas.



Metsä Tissues nya anläggning i Mariestad.

EXEMPEL FRÅN  
VERKSAMHETEN



Nora projektleder arbetet med att minska klimatpåverkan från byggproduktionens avfall och transporter.

# Samhällsansvar

ARBETSVILLKOR

LIKABEHANDLING OCH LIKA MÖJLIGHETER FÖR ALLA

HÄLSA OCH SÄKERHET

## SAMHÄLLSANSVAR

### POLICYER

- Vår arbetsmiljöpolicy – Säkra och hälsosamma arbetsplatser
- KMA-policy
- Alkohol- och drogpolicy
- Uppförandekod
- Policy mot diskriminering och kränkande särbehandling

### MÅL

**Hälsa och säkerhet:** Vårt övergripande mål är att långsiktigt verka för en verksamhet utan olyckor och arbetsrelaterad ohälsa. Det övergripande målet stöds av konkreta arbetsmiljömål, såsom noll allvarliga olyckor med frånvaro och ett fokus på förebyggande risk- och säkerhetsobservationer.

**Inkluderande och utvecklande arbetsplatser:** Vårt övergripande mål är att skapa en trygg, respektfull och utvecklande arbetsmiljö där alla medarbetare ges likvärdiga förutsättningar att trivas, utvecklas och bidra över tid. Det övergripande målet stöds av mer konkreta mål, exempelvis att Skeppsviken Bygg i Skövde ska upplevas som en arbetsplats som alla medarbetare kan rekommendera.

### VÅR STRATEGI FÖR ATT NÅ MÅLEN

Arbetet omfattar arbetsmiljö, hälsa, säkerhet, inkludering och kompetensutveckling. Hur vi arbetar grundas i bolagets policys, uppförandekoder och gällande lagstiftning och är förankrad i bolagets ledning. Ett systematiskt och förebyggande arbetssätt ska säkerställa att social hållbarhet är integrerad i hur verksamheten planeras, leds och genomförs. Uppförandekoden beskriver de förväntningar som ställs på medarbetare, chefer och leverantörer att agera ansvarsfullt, etiskt och i enlighet med lagar, mänskliga rättigheter och god affärssed. Koden omfattar bland annat arbetsmiljö, kränkande särbehandling, diskriminering samt förbud mot tvångs- och barnarbete. Vi har etablerade mekanismer för klagomålshantering, inklusive en visselblåsartjänst samt möjlighet för medarbetare att rapportera ärenden via interna system.

## Hälsa och säkerhet

### PÅVERKAN, RISKER OCH MÖJLIGHETER

Som bransch är byggsektorn är en av de mest riskfyllda, med hög nationell olycksstatistik (Arbetsmiljöverket 2025), vilket innebär en hög potentiell påverkan på medarbetares fysiska och psykiska hälsa. Arbetsmiljörisker i projekten kan leda till olyckor, ohälsa och ökad stress, särskilt i en verksamhet med högt tempo och komplexa arbetsmoment.

En bristande arbetsmiljö kan innebära finansiella risker i form av ökade sjukfrånvarokostnader, arbetsmiljö-sanktioner och produktionsstörningar, samt minskat förtroende från kunder, medarbetare och samarbetspartners. Olyckor, hög skadefrekvens eller höga nivåer av psykisk och fysisk ohälsa kan även påverka bolagets anseende negativt och försvåra möjligheten att attrahera och behålla kompetens, kunder och långsiktiga samarbetspartner.

Samtidigt innebär ett systematiskt och förebyggande arbetsmiljöarbete betydande möjligheter. Genom tydliga rutiner, utbildning och uppföljning samt fokus på både fysisk och psykisk hälsa kan vi skapa tryggare arbetsplatser, stärka engagemanget och bidra till en stabil kompetensförsörjning. Ett väl fungerande arbetsmiljöarbete bidrar även till effektivare projektgenomförande och långsiktigt hållbara affärsrelationer.

### SÅ ARBETAR VI MED FRÅGAN

Arbetet med hälsa och säkerhet omsätts i praktiken genom ett systematiskt och förebyggande arbetssätt som omfattar planering, genomförande och uppföljning i verksamheten. Arbetsmiljö och säkerhet är en integrerad del av hur verksamheten bedrivs och hanteras inom ramen för ordinarie styrning och projektgenomförande.

Risker identifieras och hanteras på flera nivåer, från övergripande riskanalyser till projektspecifika och momentbaserade riskbedömningar. Riskbedömningar ses över och anpassas i takt med att arbetets förutsättningar förändras i projekten.

Ett nära samarbete med skyddsombud är en central del av arbetsmiljöarbetet. Skyddsombuden träffas regelbundet tillsammans med verksamheten flera gånger per år för dialog, uppföljning och erfarenhetsutbyte. Som en del av detta arbete genomförs även skyddsronder där skyddsombud deltar på varandras projekt för att bidra med nya perspektiv och identifiera risker som annars kan vara svåra att upptäcka i den egna vardagen.

Rapportering av tillbud, riskobservationer och olyckor sker via IA-systemet och används som underlag för uppföljning, åtgärder och erfarenhetsåterföring. Regelbundna skyddsronder genomförs i projekten, där skyddsombud utgör en viktig resurs genom tillsyn, stöd vid riskanalyser och medverkan i arbetsberedningar.

Kompetens och utbildning är andra viktiga delar i arbetsmiljöarbetet. Utbildning i Safe Construction Training är ett krav för personer som verkar på byggarbetsplatserna. Under året har verksamheten även genomfört en arbetsmiljövecka med fokus på dialog, kunskapshöjning och gemensamt ansvar för säkerheten på arbetsplatserna.

Arbetsmiljöarbetet följs upp genom dialog i verksamheten, uppföljning i ledningsgrupp samt samverkan med skyddsombud och företagshälsovård. Genom detta arbetssätt skapas förutsättningar för trygga arbetsplatser där människor kan må bra över tid.

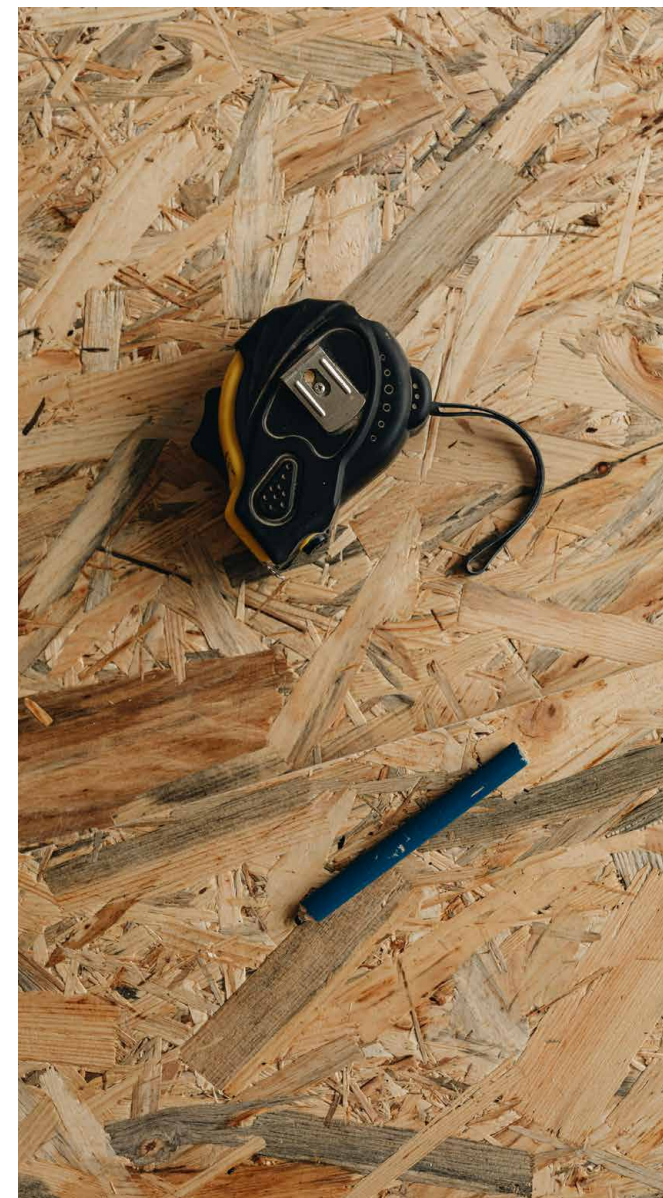
#### OLYCKOR EGNA ANSTÄLLDA

	2025
Arbetsrelaterade olyckor med mer än en dags frånvaro (antal)	3
Olycksfallsfrekvens** (LTI)	23
Arbetsrelaterade dödsfall	0

\*\* Olycksfallsfrekvensen avser Lost Time Injuries (LTI), det vill säga arbetsolyckor som drabbat egna anställda och lett till frånvaro. Beräkningen följer vedertagen praxis inom byggbranschen. LTI beräknas antal olyckor med frånvaro × 1 000 000 / antal arbetade timmar.

#### ALLVARLIGA INCIDENTER

	2025
Bekräftade fall av barnarbete (antal)	0
Bekräftade fall av tvångsarbete (antal)	0
Bekräftade fall av människohandel (antal)	0
Bekräftade fall av diskriminering (antal)	0





Mathias Adamsson, KMA-ansvarig.

EXEMPEL FRÅN  
VERKSAMHETEN

## Arbetsmiljö- och säkerhetsvecka - ett gemensamt fokus på förebyggande arbete

**Som en del av det systematiska arbetsmiljöarbetet genomförs årligen en arbetsmiljö- och säkerhetsvecka med fokus på förebyggande arbete, dialog och gemensamt lärande. Veckan kompletterar det löpande arbetsmiljöarbetet i projekten och ger möjlighet att gemensamt fördjupa sig i aktuella arbetsmiljö- och säkerhetsfrågor.**

Under rapporteringsåret har fokus legat på nödlägesberedskap och tidig identifiering av risker. Arbetet har inriktats på att stärka medvetenheten kring riskfyllda situationer, tydliggöra rutiner och bidra till en gemensam säkerhetskultur i det dagliga arbetet.

Under veckan har arbetsplatserna samverkat med KMA-ansvarig, personal-samordnare, huvudskyddsombud och vice vd. Genom strukturerade dialoger och gemensamma genomgångar har arbetsmiljön analyserats med syfte att identifiera både fungerande arbetssätt och förbättringsområden. Erfarenheter och synpunkter från samtalen används som underlag för fortsatt utveckling av rutiner och arbetssätt.

– Genom att stanna upp, prata om risker och dela erfarenheter kan vi arbeta mer förebyggande och stärka säkerheten i vardagen, säger Mathias Adamsson, KMA-ansvarig.

Arbetet följs upp i skyddskommittén, där veckans reflektioner sammanställs

och kopplas till tidigare fokusområden inom arbetsmiljöarbetet, såsom vibrationer och psykosocial arbetsmiljö. På så sätt skapas kontinuitet och lärande över tid.

Arbetsmiljö- och säkerhetsveckan är ett återkommande inslag i verksamheten och ses som ett komplement till det löpande arbetsmiljöarbetet. Genom dialog, delaktighet och erfarenhetsåterföring utvecklas arbetsmiljö- och säkerhetsarbetet utifrån verksamhetens behov.

## Inkluderande och utvecklande arbetsplatser

### PÅVERKAN, RISKER OCH MÖJLIGHETER

Trygga anställningar, goda arbetsvillkor och likabehandling är viktiga faktorer för att attrahera, utveckla och behålla kompetenta medarbetare i bygg- och fastighetsbranschen. Rättvisa villkor, kollektivavtal och möjligheter till utveckling bidrar till engagemang, trivsel och kvalitet i projekten.

Samtidigt innebär branschens mansdominerade struktur och begränsade mångfald risker kopplade till kompetensförsörjning, arbetsmiljö och förtroende. Bristande likabehandling kan även leda till ökad personalomsättning, svårigheter i rekrytering och risk för juridiska konsekvenser.

Genom ett aktivt arbete med inkludering, jämställdhet och goda arbetsvillkor skapas nya möjligheter för verksamheten. En trygg och inkluderande arbetsplats kan stärka engagemanget, bidra till stabil kompetensförsörjning och stödja långsiktig konkurrenskraft samt hållbara affärsrelationer.

### SÅ ARBETAR VI MED FRÅGAN

Vi arbetar för att skapa inkluderande och utvecklande arbetsplatser där alla ges förutsättningar att trivas, bidra och utvecklas. Vår uppförandekod samt skydds- och ordningsregler utgör en gemensam grund för arbetet och används som stöd för de krav som ställs i verksamheten. Dessa gäller för alla som verkar på våra arbetsplatser – medarbetare, underentreprenörer och samarbetspartners.

En viktig del i arbetet är att verka för ökad jämställdhet och att bidra till att fler söker sig till och utvecklas inom byggbranschen. Ambitionen är att kön, bakgrund eller andra personliga förutsättningar inte ska begränsa möjligheten att ta ansvar eller utvecklas i sin roll.

Arbetet inriktas även på att förebygga diskriminering, trakasserier och kränkande särbehandling. Oacceptabla beteenden accepteras inte och hanteras genom tydliga rutiner för rapportering, uppföljning och åtgärder, bland annat via visselblåsarfunktionen.

Bolaget genomför årligen lönekartläggning i enlighet med diskrimineringslagen. I hållbarhetsrapporten redovisas i nuläget ingen kvantitativ analys av löneskillnader mellan kvinnor och män. Vi följer utvecklingen av EU:s direktiv om lönetransparens och avser att vidareutveckla arbetssätt och rapportering i takt med att nya krav träder i kraft.

För att stärka gemenskap, trivsel och välmående i organisationen genomförs gemensamma aktiviteter som bidrar till sammanhållning och en positiv kultur. Genom utbildning, dialog, uppföljning och ett närvarande ledarskap arbetar vi långsiktigt för arbetsplatser präglade av respekt, trygghet och engagemang.



### ANSTÄLLNINGAR

	2025
Tillsvidareanställda (antal)	78
Anställda med tillfällig tjänst (antal)	6
Anställda som omfattas av kollektivavtal (%)	100
Personalomsättning (%)	4
Frisknärvaro (%)	94

### KÖNSFÖRDELNING OCH UTBILDNING

	2025	
	Män	Kvinnor
Könsfördelning, tillsvidareanställda (antal)	73	5
Könsfördelning, tillsvidareanställda (%)	94	6
Könsfördelning, styrelsen (antal)	5	0
Könsfördelning, styrelsen (%)	100	0
Könsfördelning, ledning (antal)	3	0
Könsfördelning, ledning (%)	100	0
Genomsnittligt antal utbildningstimmar (h)	18	20

## Skapa vägar in i byggbranschen genom samarbete och lärande

**På Skeppsviken Bygg i Skövde är samverkan med utbildningsaktörer en central del av hållbarhetsarbetet och ett tydligt ansvar som arbetsgivare i byggbranschen. För att säkerställa framtida kompetensförsörjning och bidra till att fler väljer byggyrken arbetar företaget aktivt med att möta studenter, erbjuda praktikplatser och ta emot lärlingar.**

Genom aktiviteter som VARM-dagarna på Chalmers, andra bransch- och utbildningssammanhang samt ett långsiktigt engagemang i Byggbranschens Yrkesnämnd (BYN) skapas konkreta vägar in i byggbranschen, där studerande får möjlighet att omsätta teori i praktiken.

Daniel Sjöberg, projektchef på Skeppsviken Bygg i Skövde, är engagerad i BYN och drivande i bolagets arbete med att ta emot lärlingar. Han beskriver varför satsningen är så viktig:

– För att vi ska få yrkesarbetare som verkligen har rätt förutsättningar behöver de få en bra start. När lärlingar kommer till oss kan vi använda vår erfarenhet för att hjälpa dem att utvecklas, både tekniskt och i sin yrkesroll. Det är också en möjlighet att visa vad branschen har att erbjuda och förhoppningsvis väcka samma engagemang för byggandet som vi själva har.

Han lyfter även hur lärlingssystemet bidrar till både kvalitet och säkerhet i branschen:

– En lärling som får rätt stöttning växer snabbt. Det leder till välutbildade yrkesarbetare som bidrar till en trygg och professionell byggarbetsplats. På så sätt är vårt engagemang i BYN en investering inte bara för Skeppsviken, utan för hela byggbranschen.

För att få lärlingarnas perspektiv har vi pratat med Samuel, 19 år, som just nu gör sin lärlingsperiod hos Skeppsviken Bygg i Skövde. Han gick Bygg- och anläggningsprogrammet med inriktning husbyggnad på Kavelbro och valde utbildningen för att han ville arbeta praktiskt och bygga med händerna.

– Byggbranschen lockade för att den är varierad och fysisk, men också för att man faktiskt skapar något som människor ska leva och bo i. Det känns meningsfullt att se resultatet av sitt arbete, säger Samuel.

Under lärlingstiden har han fått prova många olika arbetsuppgifter och arbetat på olika projekt, vilket gett en bred bild av yrket. Han beskriver tiden på Skeppsviken som utvecklande, både yrkesmässigt och personligt.

– Det har varit bra och varierande arbetsuppgifter inom företaget, och jag har haft kollegor som verkligen ställer upp och visar. Det gör stor skillnad när man är ny i yrket.

Den största lärdomen hittills handlar inte bara om det praktiska hantverket, utan också om samarbete och ansvar.

– Jag har lärt mig hur viktigt det är att vi hjälper varandra. Byggindustrin är snabb och varierande, med olika arbetsuppgifter och ibland arbete på olika orter. Det är snabba vändningar, och det är något man tar med sig in i vuxenlivet. Självförtroendet växer när man får ta ansvar och blir en del av laget.

EXEMPEL FRÅN  
VERKSAMHETEN



Daniel Sjöberg, projektchef.

# Bolagsstyrning

FÖRETAGSKULTUR

KORRUPTION OCH MUTOR

## BOLAGSSTYRNING

### POLICYER

- Uppförandekod
- Finanspolicy
- Affärsplan
- Integritetspolicy

### MÅL

Vårt övergripande mål är att bedriva verksamheten med hög affärsetik, ansvar och transparens samt med nolltolerans mot oegentligheter och osund konkurrens.

Det övergripande målet stöds av mer konkreta mål inom affärsetik och styrning. Ett exempel är målet att 100 procent av bolagets anställda ska vara utbildade i sund konkurrens.

### VÅR STRATEGI FÖR ATT NÅ MÅLEN

Vår strategi för ekonomisk hållbarhet bygger på tydlig styrning, förebyggande arbetssätt och gemensamma krav i organisationen för hur affärer ska bedrivas. Strategin omfattar både hållbara affärer och hållbar styrning och ska bidra till långsiktigt förtroende i våra affärsrelationer.

Strategin utgår från bolagets uppförandekod, policys och styrdokument och är förankrad i bolagets ledning. Genom tydliga krav, ansvarsfördelning och förebyggande arbete skapas förutsättningar för sund konkurrens, god affärssed och respekt för mänskliga rättigheter i den egna verksamheten och i affärsrelationer.

Uppföljning och vidareutveckling av strategin sker inom ramen för bolagets ledningssystem och genom återkommande dialog i ledningsgrupp.

## Företagskultur samt korruption och mutor

### PÅVERKAN, RISKER OCH MÖJLIGHETER

I byggbranschen finns risker kopplade till korruption, mutor och arbetslivskriminalitet, vilket kan påverka både människor och affärer. Genom tydliga krav, uppföljning av affärspartners och tillgång till visselblåsarfunktion arbetar vi förebyggande för att motverka osund konkurrens och säkerställa affärer som präglas av transparens, rättvisa och respekt för mänskliga rättigheter.

Om det förebyggande arbetet mot korruption, mutor och arbetslivskriminalitet inte fungerar tillräckligt väl kan det medföra finansiella risker. Det kan till exempel handla om sanktionsavgifter, rättsliga processer och förlorade affärer.

En tydlig företagskultur och ett strukturerat arbete med affärsetik bidrar till att minska risker såsom förtroendeförlust, rättsliga konsekvenser och ökade kostnader. Samtidigt skapar det möjligheter genom stärkt förtroende, rättvisa konkurrensvillkor och långsiktigt hållbara affärsrelationer.

### SÅ ARBETAR VI MED FRÅGAN

Ansvarsfullt företagande inom Skeppsviken Bygg i Skövde bygger på en tydlig företagskultur och ett systematiskt arbete för att förebygga oegentligheter i affärsrelationer. Vår företagskultur formas av gemensamma värderingar, uppförandekoder och etiska riktlinjer som vägleder hur vi agerar i verksamheten och i samarbeten med kunder, leverantörer och andra aktörer. Styrning och uppföljning sker genom verksamhetens ledningssystem, riskanalyser och intern uppföljning. Hållbarhetsrelaterade aspekter beaktas i affärsbeslut och upphandlingar i relevanta delar och följs upp genom dialog med kunder, medarbetare och samarbetspartners för att identifiera förbättringsområden.

Ansvarsfullt företagande och sund konkurrens är viktiga delar av verksamheten och omfattar både förebyggande insatser och kompetensutveckling. Samtliga tjänstemän har genomgått utbildning i sund konkurrens. Genom deltagande i branschinitiativ och samverkan i projekt, bland annat med utgångspunkt i

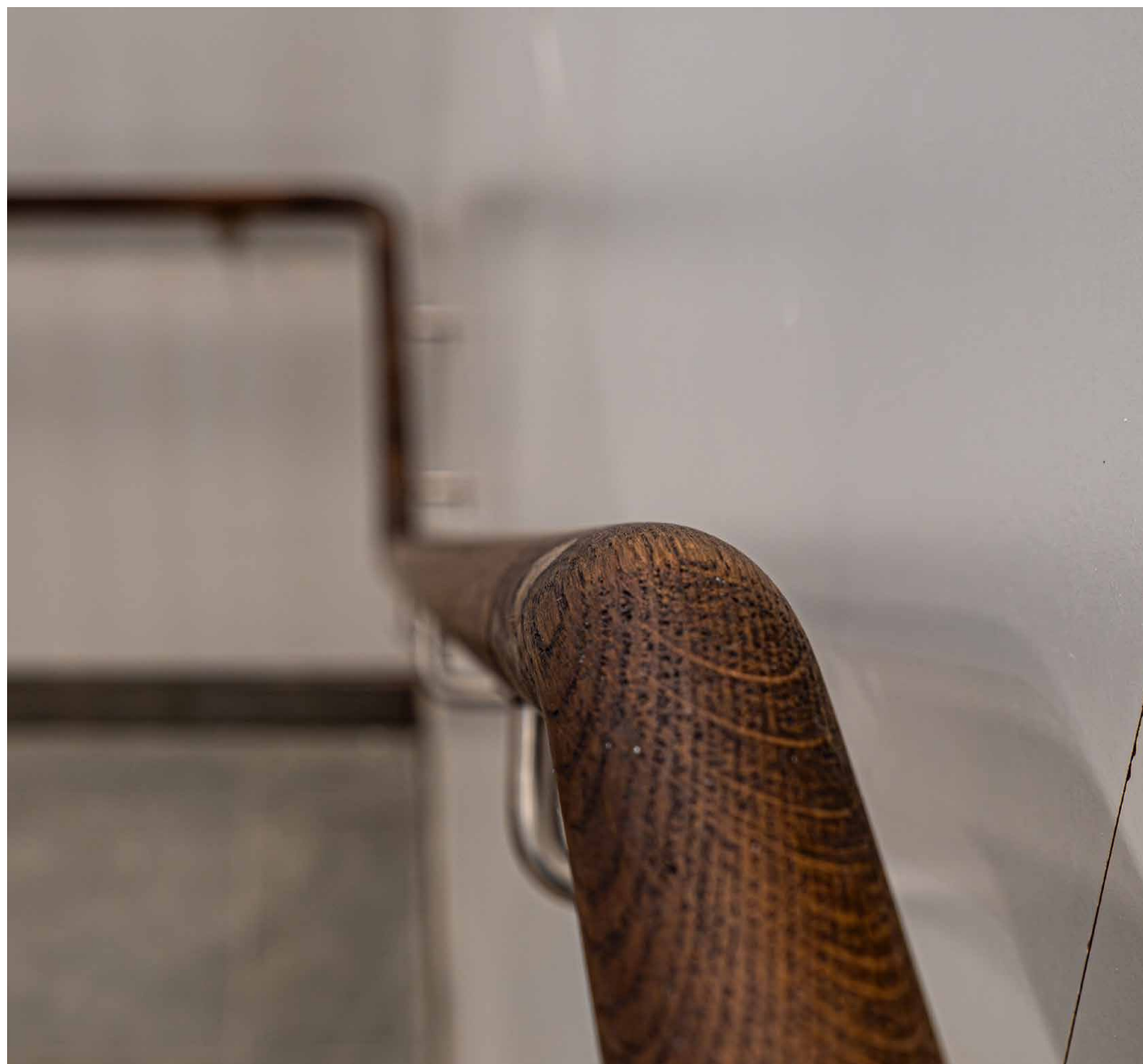
Bankinitiativets riktlinjer där kundkrav ställer särskilda krav, bidrar vi till en sund, konkurrensneutral och ansvarsfull byggmarknad. Arbetet kompletteras med insatser för att stärka intern kompetens inom affärsetik, hållbar styrning och ledarskap samt för att skydda affärskritisk information och personuppgifter.

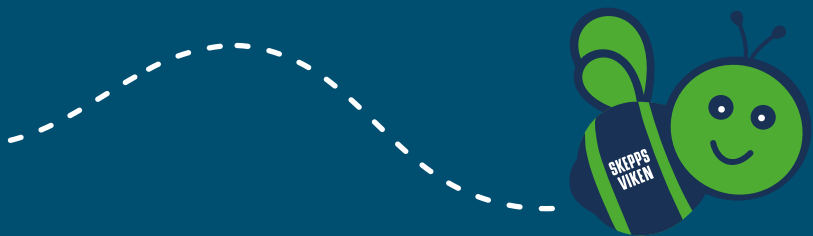
Rutiner finns för att identifiera, hantera och följa upp avvikelser, missförhållanden och risker kopplade till affärsetik och mänskliga rättigheter i den egna verksamheten och i direkta affärsrelationer. En visselblåsarfunktion finns tillgänglig för trygg rapportering av oegentligheter, diskriminering och misstänkta kränkningar av mänskliga rättigheter. Rapporterade ärenden följs upp i syfte att säkerställa åtgärder, lärande och förebyggande förbättringar.

I den dagliga verksamheten ställs krav på ID06 för alla som verkar på arbetsplatserna. Uppföljning av underentreprenörer sker bland annat genom användning av ID06 bolagsdeklaration, som används som stöd för att bevaka att grundläggande krav avseende exempelvis arbetsgivaransvar, skatter och avgifter uppfylls. Uppföljningen fokuserar på affärsetik, arbetsrätt, arbetsvillkor och grundläggande krav kopplade till mänskliga rättigheter, främst i de delar som verksamheten har möjlighet att påverka.

#### KORRUPTION OCH MUTOR

	2025
Fällande domar för brott mot lagar mot korruption och mutor (antal)	0
Totala bötesbeloppet för brott mot lagar mot korruption och mutor (MSEK)	0





**SKEPPSVIKEN**